



PREFEITURA MUNICIPAL DE
COSTA RICA



PREFEITURA MUNICIPAL
**CHAPADÃO
DO SUL**



**CIDADE
EMPREENDEDORA**



MAPA DE **OPORTUNIDADES**

DOS MUNICÍPIOS DE
CHAPADÃO DO SUL
E **COSTA RICA**
NO ESTADO DE
MATO GROSSO DO SUL.

AQUI VOCÊ ENCONTRARÁ POSSIBILIDADES PARA OS PEQUENOS NEGÓCIOS A PARTIR DE DEMANDAS DE SUPRIMENTOS DE GRANDES EMPRESAS MAPEADAS PELO SEBRAE.

CONSELHO DELIBERATIVO ESTADUAL DO SEBRAE/MS

Associação das Microempresas do Estado de Mato Grosso do Sul – AMEMS
Banco do Brasil – BB S.A.
Caixa Econômica Federal – CAIXA
Federação das Indústrias do Estado de Mato Grosso do Sul – FIEMS
Fundação de Apoio ao Desenvolvimento do Ensino, Ciência e Tecnologia do Estado de Mato Grosso do Sul – FUNDECT
Federação do Comércio do Estado de Mato Grosso do Sul – FECOMÉRCIO
Federação das Associações Empresariais de Mato Grosso do Sul – FAEMS
Federação de Agricultura e da Pecuária do Estado de Mato Grosso do Sul – FAMASUL
Fundação Universidade Federal de Mato Grosso do Sul – UFMS
Serviço Brasileiro de Apoio às Micro e Pequenas Empresas – SEBRAE
Secretaria de Estado de Governo e Gestão Estratégica – SEGOV

PRESIDENTE DO CONSELHO DELIBERATIVO DO SEBRAE/MS

Marcelo Bertoni

DIRETOR-SUPERINTENDENTE

Claudio George Mendonça

DIRETORA TÉCNICA

Sandra Amarilha

DIRETOR OPERACIONAL

Tito Manuel Sarabando Bola Estanqueiro

GERENTE DA UNIDADE DE COMPETITIVIDADE EMPRESARIAL

Jorge Tadeu de Barros Veneza

COORDENADORA DE COMPETITIVIDADE

Isabella Fernandes Montello

GESTÃO E EXECUÇÃO

Hugo Castro Jorge Bittar

PLANEJAMENTO, METODOLOGIA E DESENVOLVIMENTO DO CONTEÚDO

Rogério Della Fávera Allegretti

PESQUISA DE CAMPO, DADOS E INFORMAÇÕES

Márcia Jordão Garcia

Elaborado em julho 2023.

SUMÁRIO

APRESENTAÇÃO - 4

METODOLOGIA - 6

ORGANIZAÇÃO DAS DEMANDAS DE COMPRAS - 10

SEGMENTOS DE NEGÓCIOS - 14

ATIVIDADES POR SEGMENTO DE NEGÓCIO - 15

SÍNTESE DOS NÚMEROS - ALTERNATIVAS DE FORNECIMENTO - 76

A PREPARAÇÃO NECESSÁRIA - 78

REFERÊNCIAS TÉCNICAS PARA CONSULTA - 90

APRESENTAÇÃO



O **MAPA DE OPORTUNIDADES** vem apresentar aos potenciais fornecedores e prestadores de serviços as principais possibilidades de negócios a partir do potencial de compras de grandes empresas como **SLC AGRÍCOLA** e **ATVOS**, localizadas na Região Norte do Estado de Mato Grosso do Sul, respectivamente nos municípios de Chapadão do Sul e Costa Rica.

Esta ferramenta é parte da estratégia do **SEBRAE/MS** orientada para a inserção competitiva dos pequenos negócios em cadeias de fornecimento impulsionadas por grandes empresas. Esta estratégia é denominada de **CONEXÕES CORPORATIVAS**. A estratégia utiliza o poder de compra de grandes empresas para induzir competitividade ao longo da cadeia de fornecimento.

Esta iniciativa está inserida no âmbito do Programa **CIDADE EMPREENDEDORA**, coordenado pelo SEBRAE/MS, e do Programa Estadual de Apoio aos Pequenos Negócios - **PROPEQ/DINAMIZA** - coordenado pela **SEMAGRO (SECRETARIA DE ESTADO DE MEIO AMBIENTE, DESENVOLVIMENTO ECONÔMICO, PRODUÇÃO E AGRICULTURA FAMILIAR)**.

Os dados e as informações apresentados contribuem para a promoção de novos negócios entre compradores e fornecedores locais. E ainda apontam caminhos para os pequenos negócios ampliarem o conhecimento sobre as principais diretrizes e políticas globais de **SUSTENTABILIDADE** e alinharem as operações aos fatores de homologação definidos pelas grandes empresas, fortalecendo, assim, as competências técnicas e gerenciais ao longo das cadeias de fornecimento.

MAPA DE OPORTUNIDADES

Ampliar o volume de compras locais das grandes empresas do município.



É o principal instrumento para promover negócios entre as grandes empresas e os pequenos negócios.



Identificar pequenos negócios no município com potencial de fornecimento para grandes compradores.

Fortalecer o desenvolvimento territorial a partir do preenchimento dos gaps de negócios das cadeias.



Fortalecer as pequenas empresas para se tornarem fornecedores competitivos a partir da adequação aos requisitos de compras.

Ampliar a geração de trabalho e renda a partir de uma maior qualificação das pequenas empresas fornecedoras locais.



O Mapa de Oportunidades coloca as pequenas empresas no radar de compras das grandes companhias.



Colocar compradores e fornecedores em contato para gerarem novos negócios.



METODOLOGIA

FLUXO METODOLÓGICO:

O fluxo metodológico pode ser compreendido a partir de **4 etapas conforme apresentado na figura abaixo**. A ideia central é identificar as principais demandas ou necessidades das grandes empresas compradoras, e também a oferta local de empresas ou potenciais fornecedores.

ETAPAS:

1 IDENTIFICAÇÃO DAS DEMANDAS DOS COMPRADORES

- São identificadas as principais demandas ou necessidades de aquisição de materiais e serviços das grandes empresas compradoras;
- As demandas são organizadas, configurando os principais segmentos de negócios;
- Para cada segmento de negócio são consolidadas as principais atividades vinculadas ao fornecimento de materiais ou à prestação de serviços;
- Após, busca-se aprimorar o detalhamento de cada atividade.

2 IDENTIFICAÇÃO DA OFERTA POTENCIAL DE FORNECEDORES

- Após a definição dos segmentos de negócios e das principais atividades vinculadas a estes segmentos, busca-se identificar as principais ofertas de produtos e serviços que podem ser disponibilizadas no município;
- Inicialmente é realizado um levantamento de cadastros empresariais in office. São consultados os cadastros empresariais do SEBRAE, Associações Comerciais e Receita Federal;
- Na sequência são cruzados os diferentes cadastros para verificação da situação cadastral e status de funcionamento das empresas locais;
- Buscando-se a otimização da situação cadastral das empresas, são utilizados filtros para verificação das principais atividades empresariais;
- São identificados: razão social da empresa, CNPJ (Cadastro Nacional de Pessoas Jurídicas), nome fantasia, município, contato, entre outros.

3 AVALIAÇÃO DOS FORNECEDORES E CONSOLIDAÇÃO DO CADASTRO EMPRESARIAL

- Na sequência, é realizada a pesquisa e avaliação *in loco* para a verificação da situação real das empresas filtradas;
- Nesta pesquisa são analisados os fatores como atendimento aos requisitos básicos para a participação em licitações conforme a LEI GERAL DAS MPEs, atualização das certidões negativas de débitos junto ao governo federal, estadual e municipal, participação em programas de qualificação de fornecedores, verificação da capacidade para fornecer ou se já é fornecedor de alguma grande empresa e adequação aos requisitos de normas vinculadas a diferentes sistemas de gestão: qualidade, ambiente, saúde e segurança ocupacional, entre outros.

4 CONSOLIDAÇÃO DO MAPA DE OPORTUNIDADES

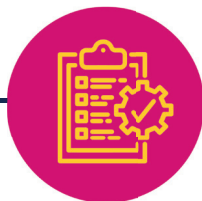
- É elaborada uma planilha cruzando os segmentos e as atividades identificados, as empresas locais identificadas, a criticidade do material ou serviço e o status da qualificação empresarial;
- O material é então consolidado, gerando o Mapa de Oportunidades no formato de apresentação executiva, e-book e livreto físico.

Para cada uma das etapas são realizadas atividades de forma a coletar dados e informações. Os dados e as informações são organizados de forma a caracterizar as principais oportunidades.

ATRATIVIDADE DO NEGÓCIO

Para a análise da ATRATIVIDADE de cada segmento de negócio, foram avaliadas 3 dimensões:

**NECESSIDADE ,
DISPONIBILIDADE
e QUALIFICAÇÃO.**



GRAU DE NECESSIDADE

Indica o nível das necessidades e demandas dos potenciais compradores com relação ao segmento de negócio e respectivas atividades. Pode ser: **alto, médio ou baixo.**



GRAU DE DISPONIBILIDADE

Indica o nível de disponibilidade de fornecedores potenciais no município por segmento de negócio. Foram considerados 3 níveis de disponibilidade: **alto, médio e baixo.**



GRAU DE QUALIFICAÇÃO DAS EMPRESAS MAPEADAS

Indica o grau de qualificação das empresas identificadas no município. foram considerados 3 níveis de qualificação: **empresas com limitações, empresas aptas e empresas qualificadas.**



GRAU DE QUALIFICAÇÃO DAS EMPRESAS MAPEADAS

Foram apontados 3 níveis de qualificação para as empresas mapeadas nos municípios, em função da observação de critérios predefinidos.

REQUISITOS:



EMPRESAS QUALIFICADAS

A empresa atende aos requisitos básicos para um processo licitatório. E ainda possui formação em programas de qualificação via SEBRAE ou outras instituições:

- Participação no Projeto SEMEAR composto por requisitos gerenciais básicos e requisitos socioambientais;
- Adequação a requisitos das normas como: ISO 9001, SO 14001 ou OHSAS 18001, ou congêneres;
- Participação no PQF Programa de Qualificação de Fornecedores;
- Implementação do LEAN SIX SIGMA.



EMPRESAS APTAS

A empresa atende aos requisitos básicos para um processo licitatório:

- Constituição da empresa;
- Certidão Negativa de Débitos quanto aos tributos federais e quanto à dívida ativa da União;
- Certidão Negativa de Débitos quanto aos tributos estaduais;
- Certidão Negativa de Débitos quanto aos tributos municipais;
- Certidão Negativa de Débitos relativos às contribuições previdenciárias e às de terceiros;
- Certificado de Regularidade do FGTS.



EMPRESAS COM LIMITAÇÕES

A empresa não atende aos requisitos básicos para um processo licitatório:

- Constituição da empresa;
- Certidão Negativa de Débitos quanto aos tributos federais e quanto à dívida ativa da União;
- Certidão Negativa de Débitos quanto aos tributos estaduais;
- Certidão Negativa de Débitos quanto aos tributos municipais;
- Certidão Negativa de Débitos relativos às contribuições previdenciárias e às de terceiros;
- Certificado de Regularidade do FGTS.

ORGANIZAÇÃO DAS DEMANDAS DE COMPRAS

SEGMENTOS DE NEGÓCIOS E ATIVIDADES VINCULADAS

Foram caracterizados **10 SEGMENTOS DE NEGÓCIOS** e mapeadas **75 ATIVIDADES** vinculadas aos segmentos.



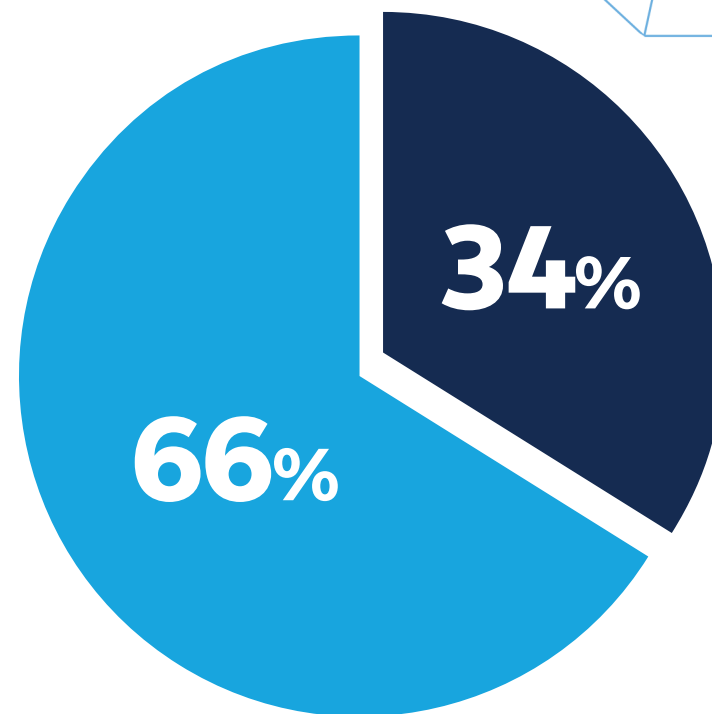
IDENTIFICAÇÃO DA OFERTA DE FORNECEDORES

TOTAL DE POTENCIAIS FORNECEDORES

Foram identificadas **432 EMPRESAS**

283 EMPRESAS
em Chapadão do Sul

149 EMPRESAS
em Costa Rica



■ Chapadão do Sul

■ Costa Rica

A partir da caracterização dos segmentos de negócios e do mapeamento das atividades econômicas mapeadas, foram identificadas 432 empresas nos municípios de Chapadão do Sul e Costa Rica. Em Chapadão do Sul foram identificadas 283 empresas, que representam 66% do total de empresas mapeadas. Em Costa Rica foram identificadas 149 empresas, que representam 34% do total de empresas mapeadas.

AVALIAÇÃO DOS FORNECEDORES

GRAU DE QUALIFICAÇÃO DOS POTENCIAIS FORNECEDORES

Em Chapadão do Sul foram identificadas

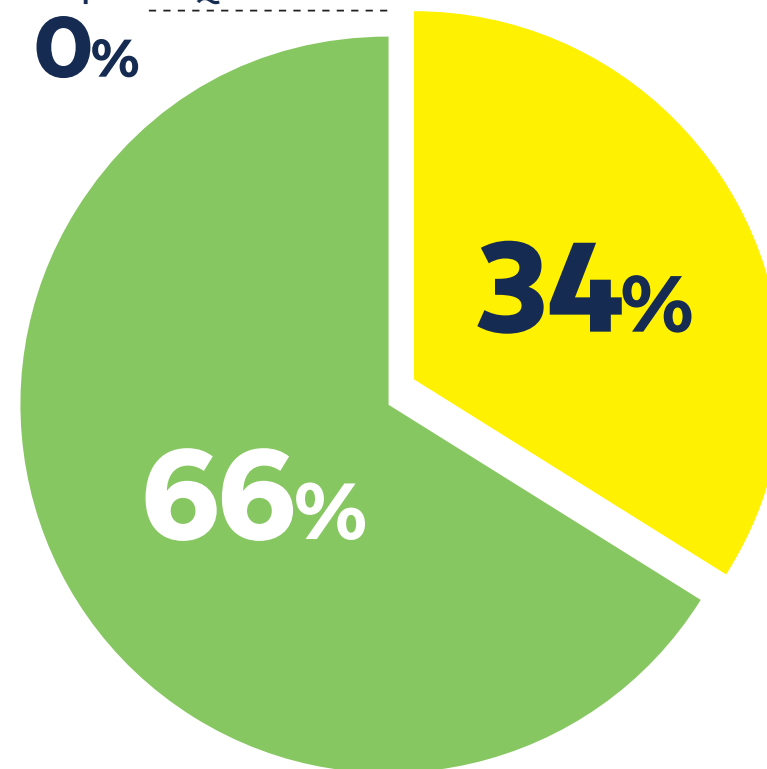
283 EMPRESAS

187 EMPRESAS APTAS **66%**

96 EMPRESAS COM LIMITAÇÕES **34%**

Empresas Qualificadas

0%



Em Chapadão do Sul, das 283 empresas identificadas, 187 empresas foram avaliadas como EMPRESAS APTAS, representando 66% do total de empresas. E 96 empresas foram avaliadas como EMPRESAS COM LIMITAÇÕES, representando 34% das empresas. Não foram identificadas empresas com aderência aos requisitos mais avançados de qualificação.

AVALIAÇÃO DOS FORNECEDORES

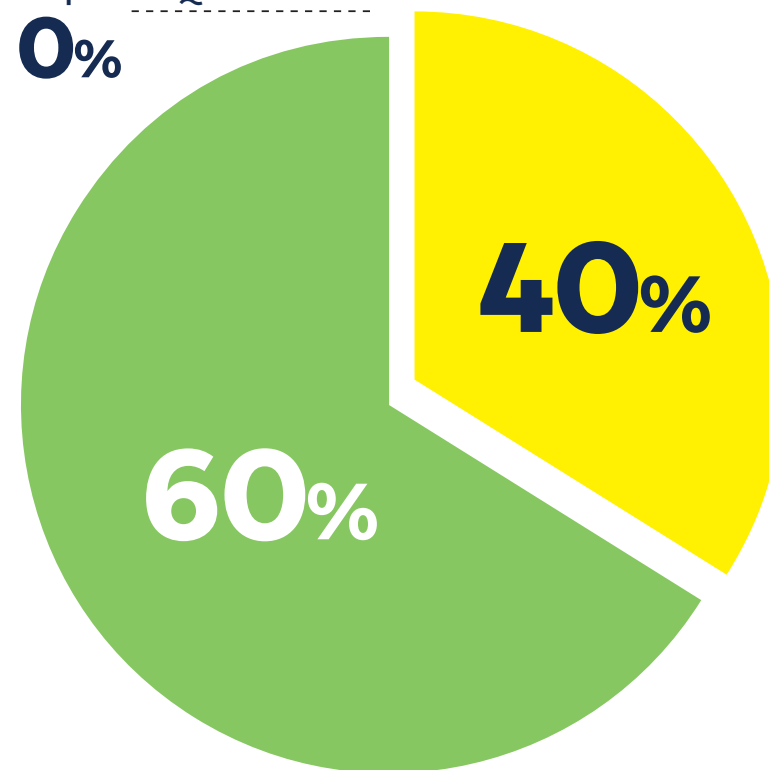
GRAU DE QUALIFICAÇÃO DOS POTENCIAIS FORNECEDORES

Em Costa Rica foram identificadas **149 EMPRESAS**



Empresas Qualificadas

0%



Em Costa Rica, das 149 empresas identificadas, 90 empresas foram avaliadas como EMPRESAS APTAS, representando 60% do total de empresas. E 59 empresas foram avaliadas como EMPRESAS COM LIMITAÇÕES, representando 40% das empresas. Não foram identificadas empresas com aderência aos requisitos mais avançados de qualificação.

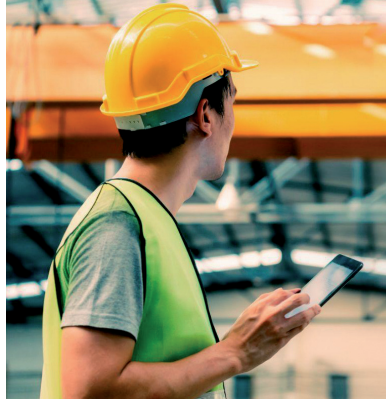
SEGMENTOS DE NEGÓCIOS

MANUTENÇÃO VEICULAR:

CARROS, EMPILHADEIRAS, GUINDASTES, PONTES-ROLANTES, CAMINHÕES E TRATORES



INSUMOS E MATERIAIS



SERVIÇOS TERCEIRIZADOS:

LOCAÇÃO, MANUTENÇÃO E FORNECIMENTO DE MÁQUINAS E EQUIPAMENTOS



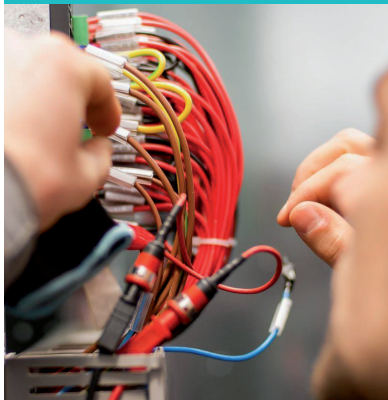
TRANSPORTE E LOGÍSTICA



MECÂNICA NÃO VEICULAR (MANUTENÇÃO)



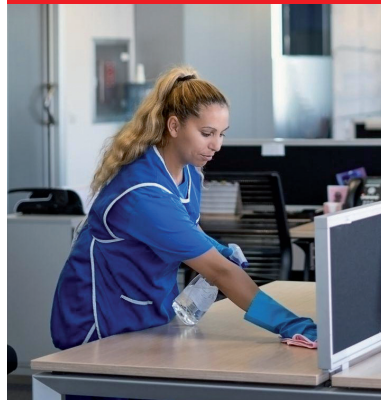
MANUTENÇÃO ELÉTRICA



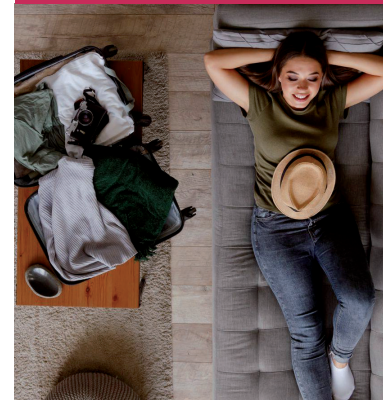
SERVIÇOS MÉDICOS, LABORATORIAIS E DE SEGURANÇA DO TRABALHO



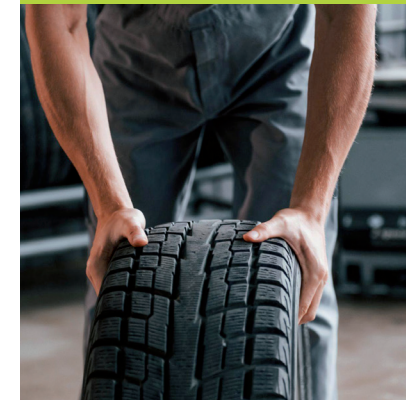
PRESTAÇÃO DE SERVIÇOS



HOSPEDAGEM E ALOJAMENTO

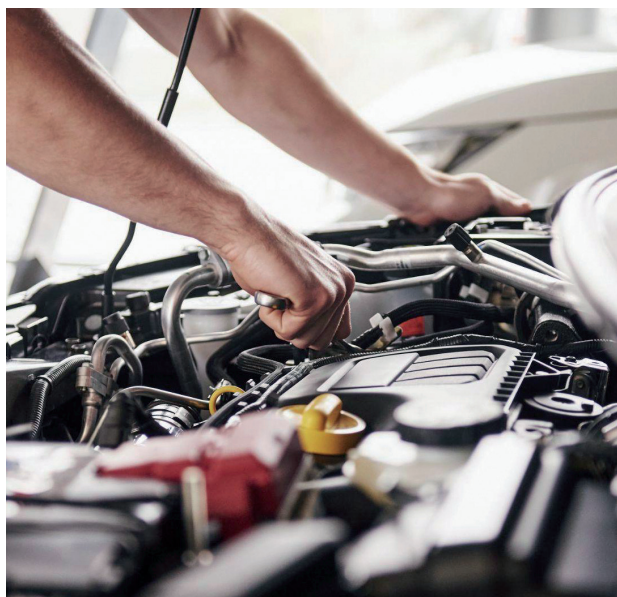


DEMANDAS EXTRAS OU ESPECIAIS



MANUTENÇÃO VEICULAR

CARROS, EMPILHADEIRAS,
GUINDASTES,
PONTES-ROLANTES,
CAMINHÕES E TRATORES



MANUTENÇÃO VEICULAR

CARROS, EMPILHADEIRAS,
GUINDASTES,
PONTES-ROLANTES,
CAMINHÕES E TRATORES

ATIVIDADES E DESCRIÇÕES



BORRACHARIA

Reparos, trocas e calibração de pneus. Atendimento *in loco*.



MANUTENÇÃO PREVENTIVA (LEVES)

Manutenção preventiva como: troca de óleo, filtro, bateria, freios, alinhamento e balanceamento, entre outros.



FUNILARIA

Pintura e reparos em lataria.



MANUTENÇÃO PREVENTIVA (PESADOS)

Mecânica, hidráulica e elétrica (Inspeção nos garfos e garras das empilhadeiras. Posto de molas, manutenção em caçamba). Reparos gerais, peças e serviços. Concessionária de tratores.



RETÍFICA DE MOTORES

Usinagem de motores estacionários e móveis.



TAPEÇARIA E LAVA A JATO

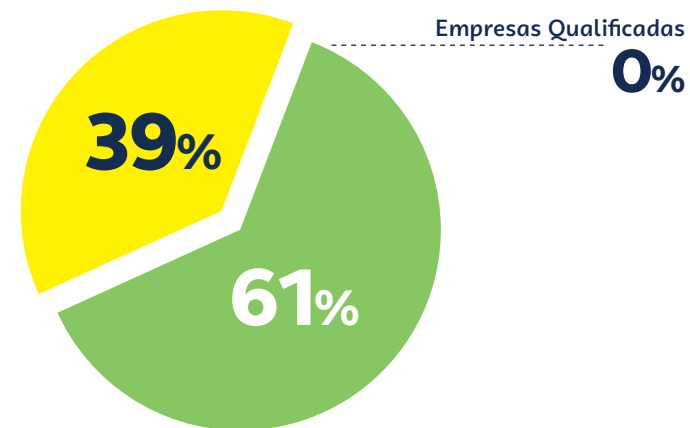
Mecânica, hidráulica e elétrica (Inspeção nos garfos e garras das empilhadeiras. Posto de molas, manutenção em caçamba). Reparos gerais, peças e serviços. Concessionária de tratores.

Chapadão do Sul

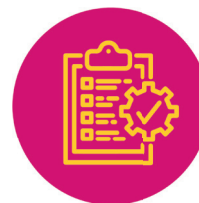
O segmento de Mecânica Veicular contempla 6 atividades que representam oportunidades de negócios. O grau de necessidade para o segmento é **MÉDIO** em função das potenciais demandas dos compradores. O grau de disponibilidade de empresas fornecedoras no município é **MÉDIO**. E o grau de qualificação das empresas existentes aponta que 39% dos itens demandados de suprimentos de materiais e serviços podem ser fornecidos por empresas que apresentam limitações, 61% das demandas podem ser fornecidas por empresas que estão aptas ao fornecimento. Não foram identificadas empresas que atendam requisitos mais avançados de qualificação. As atividades de RETÍFICA DE MOTORES e TAPEÇARIA E LAVA JATO representam gaps na cadeia de fornecimento em função de terem um número reduzido de empresas.



GRAU DE QUALIFICAÇÃO PARA FORNECIMENTO DE MATERIAIS E SERVIÇOS DEMANDADOS



EMPRESAS QUALIFICADAS EMPRESAS COM LIMITAÇÕES EMPRESAS APTAS



GRAU DE NECESSIDADE DE MATERIAIS E SERVIÇOS

↑ ↓ MÉDIO



GRAU DE DISPONIBILIDADE DE FORNECEDORES NO MUNICÍPIO

↑ ↓ MÉDIO



ATIVIDADES CRÍTICAS EM FUNÇÃO DE POUCOS FORNECEDORES IDENTIFICADOS

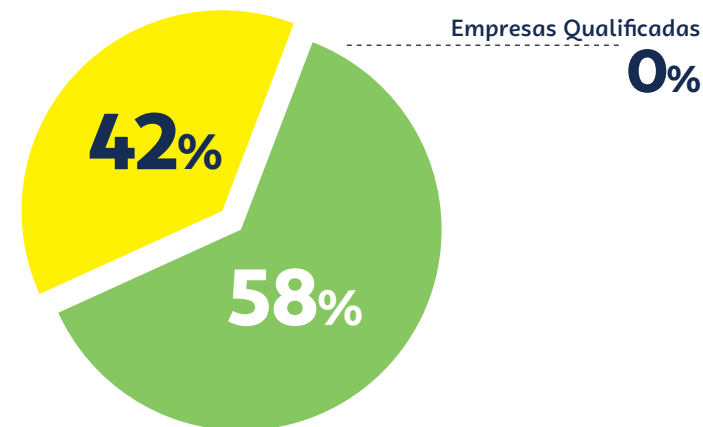
- Retífica de motores
- Tapeçaria e lava a jato

Costa Rica

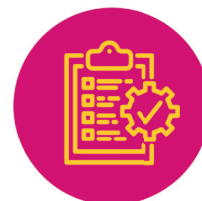
O segmento de Mecânica Veicular contempla 6 atividades que representam oportunidades de negócios. O grau de necessidade para o segmento é **MÉDIO** em função das potenciais demandas dos compradores. O grau de disponibilidade de empresas fornecedoras no município é **MÉDIO**. E o grau de qualificação das empresas existentes aponta que 42% dos itens demandados de suprimentos de materiais e serviços podem ser fornecidos por empresas que apresentam limitações e 58% das demandas podem ser fornecidas por empresas que estão aptas ao fornecimento. Não foram identificadas empresas que atendam requisitos mais avançados de qualificação. As atividades de BORRACHARIA, FUNILARIA, RETÍFICA DE MOTORES, MANUTENÇÃO DE PESADOS e TAPEÇARIA E LAVA JATO representam gaps na cadeia de fornecimento em função de inexistência ou número reduzido de empresas.



GRAU DE QUALIFICAÇÃO PARA FORNECIMENTO DE MATERIAIS E SERVIÇOS DEMANDADOS



EMPRESAS QUALIFICADAS EMPRESAS COM LIMITAÇÕES EMPRESAS APTAS



GRAU DE NECESSIDADE DE MATERIAIS E SERVIÇOS

↕ **MÉDIO**



GRAU DE DISPONIBILIDADE DE FORNECEDORES NO MUNICÍPIO

↕ **MÉDIO**

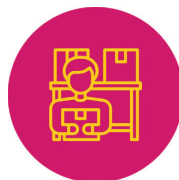
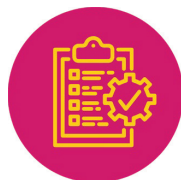


ATIVIDADES CRÍTICAS EM FUNÇÃO DE POCOS FORNECEDORES IDENTIFICADOS

- Retífica de motores
- Pintura e reparos em lataria
- Tapeçaria e lava a jato

MANUTENÇÃO VEICULAR

CARROS, EMPILHADEIRAS
GUINDASTES
PONTES-ROLANTES
CAMINHÕES TRATORES



ATRATIVIDADE DO NEGÓCIO CHAPADÃO DO SUL

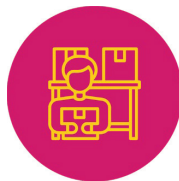
GRAU DE QUALIFICAÇÃO

ATIVIDADE	GRAU DE NECESSIDADE	GRAU DE DISPONIBILIDADE	EMPRESAS QUALIFICADAS	EMPRESAS APTAS	EMPRESAS C/ LIMITAÇÕES
BORRACHARIA	↓ BAIXO	↓ BAIXO	INEXISTENTES	4 EMPRESAS	INEXISTENTES
FUNILARIA	↓ BAIXO	↓ BAIXO	INEXISTENTES	4 EMPRESAS	1 EMPRESA
RETÍFICA DE MOTORES	↕ MÉDIO	↓ BAIXO	INEXISTENTES	INEXISTENTES	5 EMPRESAS
MANUTENÇÃO* (LEVES)	↓ BAIXO	↑ ALTO	INEXISTENTES	16 EMPRESAS	13 EMPRESAS
MANUTENÇÃO* (PESADOS)	↑ ALTO	↑ ALTO	INEXISTENTES	22 EMPRESAS	12 EMPRESAS
TAPEÇARIA E LAVA A JATO	↓ BAIXO	↓ BAIXO	INEXISTENTES	2 EMPRESAS	INEXISTENTES

*MANUTENÇÃO PREVENTIVA

MANUTENÇÃO VEICULAR

CARROS, EMPILHADEIRAS,
GUINDASTES,
PONTES-ROLANTES,
CAMINHÕES E TRATORES



ATRATIVIDADE DO NEGÓCIO COSTA RICA

GRAU DE QUALIFICAÇÃO

ATIVIDADE	GRAU DE NECESSIDADE	GRAU DE DISPONIBILIDADE	EMPRESAS QUALIFICADAS	EMPRESAS APTAS	EMPRESAS C/ LIMITAÇÕES
BORRACHARIA	↓ BAIXO	↓ BAIXO	INEXISTENTES	4 EMPRESAS	2 EMPRESAS
FUNILARIA	↓ BAIXO	↓ BAIXO	INEXISTENTES	2 EMPRESAS	2 EMPRESAS
RETÍFICA DE MOTORES	↕ MÉDIO	↓ BAIXO	INEXISTENTES	1 EMPRESA	INEXISTENTES
MANUTENÇÃO* (LEVES)	↓ BAIXO	↑ ALTO	INEXISTENTES	11 EMPRESAS	9 EMPRESAS
MANUTENÇÃO* (PESADOS)	↑ ALTO	↑ ALTO	INEXISTENTES	6 EMPRESAS	4 EMPRESAS
TAPEÇARIA E LAVA A JATO	↓ BAIXO	↓ BAIXO	INEXISTENTES	2 EMPRESAS	2 EMPRESAS

*MANUTENÇÃO PREVENTIVA

INSUMOS E MATERIAIS



INSUMOS E MATERIAIS

ATIVIDADES E DESCRIÇÕES



MISCELÂNEAS DE MONTAGEM MECÂNICA E INDUSTRIAL

Rolamentos, parafusos, porcas, arruelas, suporte e abraçadeiras.



MÁQUINAS, FERRAMENTAS PORTÁTEIS E DE BANCADA

Máquinas de solda, lixadeiras, esmerilhadeira, furadeira, ferramentas de uso pessoal e outros.



LUBRIFICANTES

Automotivos, hidráulicos e industriais.



CONSUMÍVEIS

Fitas, adesivos e discos de corte.



CORREIAS DE TRANSMISSÃO

Aplicação em motores estacionários e móveis.



MATERIAL ELÉTRICO

Fios, cabos e interruptores.



MATERIAL HIDRÁULICO

Filtros, mangueiras, válvulas e retentores.



MATERIAIS DE CONSTRUÇÃO E PEDREIRAS

Pedra britada, cascalho, tubos, cimento, blocos e materiais de construção em geral.

ATIVIDADES E DESCRIÇÕES



COMBUSTÍVEIS
Postos e distribuição.



EPIs, EPCs E UNIFORMES
Uniformes e materiais de segurança em geral (extintores, recarga, máscaras, luvas).



MANUTENÇÃO RURAL
Mourões, arames, grampos e outros.



DEFENSIVOS E FERTILIZANTES
Aplicação em silvicultura.



SERVIÇOS DE APOIO À SILVICULTURA E COLHEITA
Fornecimento de mudas, plantio, manutenção e abertura de estradas .



ANÁLISE DE SOLO
Aplicação em silvicultura.



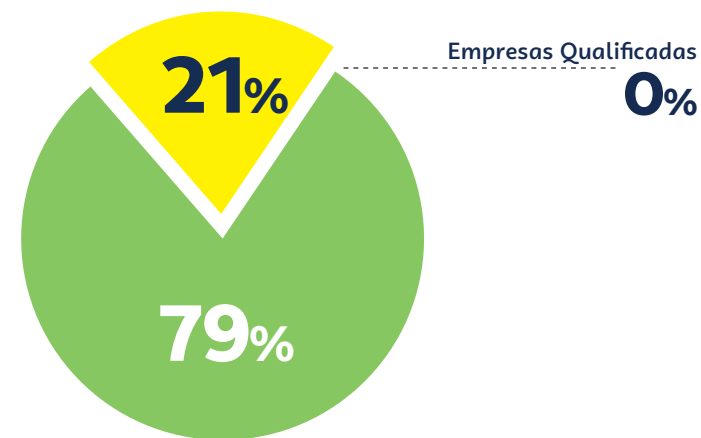
TINTAS E ACESSÓRIOS
Materiais para pintura industrial e similares.

Chapadão do Sul

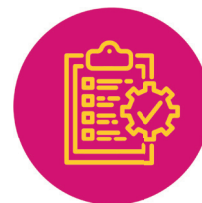
O segmento de Insumos e Materiais contempla 15 atividades que representam oportunidades de negócios. O grau de necessidade para o segmento é **MÉDIO** em função das potenciais demandas dos compradores. O grau de disponibilidade de empresas fornecedoras no município é **MÉDIO**. E o grau de qualificação das empresas existentes aponta que 21% dos itens demandados de suprimentos de materiais e serviços podem ser fornecidas por empresas que apresentam limitações, 79% das demandas podem ser fornecidos por empresas que estão aptas ao fornecimento. Não foram identificadas empresas que atendam requisitos mais avançados de qualificação. As atividades de Lubrificantes, Fornecimento de Combustíveis e Manutenção Rural representam gaps na cadeia de fornecimento em função de terem um número reduzido de empresas.



GRAU DE QUALIFICAÇÃO PARA FORNECIMENTO DE MATERIAIS E SERVIÇOS DEMANDADOS



EMPRESAS QUALIFICADAS EMPRESAS COM LIMITAÇÕES EMPRESAS APTAS



GRAU DE NECESSIDADE DE MATERIAIS E SERVIÇOS

↕ **MÉDIO**



GRAU DE DISPONIBILIDADE DE FORNECEDORES NO MUNICÍPIO

↕ **MÉDIO**



ATIVIDADES CRÍTICAS EM FUNÇÃO DE POUCOS FORNECEDORES IDENTIFICADOS

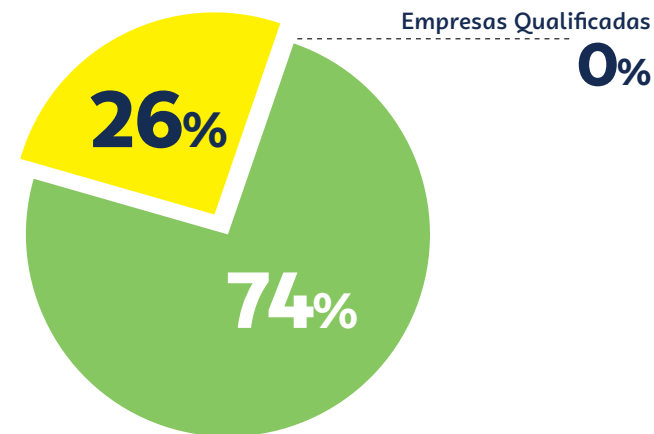
- Lubrificantes
- Fornecimento de combustíveis
- Manutenção rural

Costa Rica

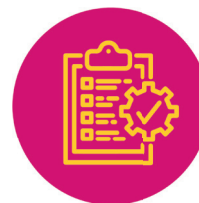
O segmento de Insumos e Materiais contempla 15 atividades que representam oportunidades de negócios. O grau de necessidade para o segmento é **MÉDIO** em função das potenciais demandas dos compradores. O grau de disponibilidade de empresas fornecedoras no município é **MÉDIO**. E o grau de qualificação das empresas existentes aponta que 26% dos itens demandados de suprimentos de materiais e serviços podem ser fornecidas por empresas que apresentam limitações, 74% das demandas podem ser fornecidas por empresas que estão aptas ao fornecimento. Não foram identificadas empresas que atendam requisitos mais avançados de qualificação. As atividades de Consumíveis, Correias de Transmissão, Materiais Hidráulicos, Tintas e Acessórios, Manutenção Rural e Análise do Solo representam gaps na cadeia de fornecimento em função de terem um número reduzido de empresas.



GRAU DE QUALIFICAÇÃO PARA FORNECIMENTO DE MATERIAIS E SERVIÇOS DEMANDADOS



EMPRESAS QUALIFICADAS EMPRESAS COM LIMITAÇÕES EMPRESAS APTAS



GRAU DE NECESSIDADE DE MATERIAIS E SERVIÇOS

↑ ↓ **MÉDIO**



GRAU DE DISPONIBILIDADE DE FORNECEDORES NO MUNICÍPIO

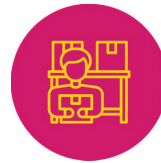
↑ ↓ **MÉDIO**



ATIVIDADES CRÍTICAS EM FUNÇÃO DE POUCOS FORNECEDORES IDENTIFICADOS

- Consumíveis -
Correias de transmissão -
Materiais hidráulicos - Tintas e acessórios -
Manutenção rural
Análise do solo

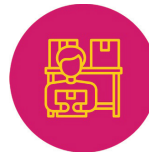
INSUMOS E MATERIAIS



GRAU DE QUALIFICAÇÃO

ATIVIDADE	GRAU DE NECESSIDADE	GRAU DE DISPONIBILIDADE	EMPRESAS QUALIFICADAS	EMPRESAS APTAS	EMPRESAS C/ LIMITAÇÕES
MISCELÂNEAS DE MONTAGEM MECÂNICA E INDUSTRIAL	ALTO	MÉDIO	INEXISTENTES	4 EMPRESAS	3 EMPRESAS
MÁQUINAS, FERRAMENTAS PORTÁTEIS E DE BANCADA	ALTO	MÉDIO	INEXISTENTES	5 EMPRESAS	1 EMPRESA
LUBRIFICANTES	MÉDIO	BAIXO	INEXISTENTES	1 EMPRESA	INEXISTENTES
CONSUMÍVEIS	ALTO	BAIXO	INEXISTENTES	4 EMPRESAS	INEXISTENTES
CORREIAS DE TRANSMISSÃO	ALTO	BAIXO	INEXISTENTES	5 EMPRESAS	INEXISTENTES
MATERIAIS ELÉTRICOS	MÉDIO	MÉDIO	INEXISTENTES	8 EMPRESAS	1 EMPRESA
MATERIAIS HIDRÁULICOS	ALTO	MÉDIO	INEXISTENTES	10 EMPRESAS	4 EMPRESAS
MATERIAIS DE CONSTRUÇÃO E PEDREIRAS	MÉDIO	ALTO	INEXISTENTES	12 EMPRESAS	3 EMPRESAS
TINTAS E ACESSÓRIOS	ALTO	BAIXO	INEXISTENTES	3 EMPRESAS	1 EMPRESA
FORNECIMENTO DE COMBUSTÍVEIS	BAIXO	BAIXO	INEXISTENTES	2 EMPRESAS	1 EMPRESA
EPIS, EPCS E UNIFORMES	BAIXO	MÉDIO	INEXISTENTES	6 EMPRESAS	1 EMPRESA
MANUTENÇÃO RURAL	BAIXO	BAIXO	INEXISTENTES	INEXISTENTES	INEXISTENTES
ANÁLISE DE SOLO	ALTO	BAIXO	INEXISTENTES	3 EMPRESAS	1 EMPRESA
DEFENSIVOS E FERTILIZANTES	MÉDIO	ALTO	INEXISTENTES	23 EMPRESAS	4 EMPRESAS
SERVIÇOS DE APOIO À SILVICULTURA E COLHEITA	ALTO	ALTO	INEXISTENTES	21 EMPRESAS	9 EMPRESAS

ATRATIVIDADE DO NEGÓCIO COSTA RICA



GRAU DE QUALIFICAÇÃO

ATIVIDADE	GRAU DE NECESSIDADE	GRAU DE DISPONIBILIDADE	EMPRESAS QUALIFICADAS	EMPRESAS APTAS	EMPRESAS C/ LIMITAÇÕES
MISCELÂNEAS DE MONTAGEM MECÂNICA E INDUSTRIAL	ALTO	MÉDIO	INEXISTENTES	5 EMPRESAS	1 EMPRESA
MÁQUINAS, FERRAMENTAS PORTÁTEIS E DE BANCADA	ALTO	MÉDIO	INEXISTENTES	4 EMPRESAS	2 EMPRESAS
LUBRIFICANTES	MÉDIO	BAIXO	INEXISTENTES	7 EMPRESAS	2 EMPRESAS
CONSUMÍVEIS	ALTO	BAIXO	INEXISTENTES	2 EMPRESAS	1 EMPRESA
CORREIAS DE TRANSMISSÃO	ALTO	BAIXO	INEXISTENTES	1 EMPRESA	INEXISTENTES
MATERIAIS ELÉTRICOS	MÉDIO	MÉDIO	INEXISTENTES	1 EMPRESA	INEXISTENTES
MATERIAIS HIDRÁULICOS	ALTO	MÉDIO	INEXISTENTES	2 EMPRESAS	1 EMPRESA
MATERIAIS DE CONSTRUÇÃO E PEDREIRAS	MÉDIO	ALTO	INEXISTENTES	11 EMPRESAS	4 EMPRESAS
TINTAS E ACESSÓRIOS	ALTO	BAIXO	INEXISTENTES	1 EMPRESA	1 EMPRESA
FORNECIMENTO DE COMBUSTÍVEIS	BAIXO	BAIXO	INEXISTENTES	4 EMPRESAS	INEXISTENTES
EPIS, EPCS E UNIFORMES	BAIXO	MÉDIO	INEXISTENTES	3 EMPRESAS	1 EMPRESA
MANUTENÇÃO RURAL	BAIXO	BAIXO	INEXISTENTES	1 EMPRESA	INEXISTENTES
ANÁLISE DE SOLO	ALTO	BAIXO	INEXISTENTES	1 EMPRESA	INEXISTENTES
DEFENSIVOS E FERTILIZANTES	MÉDIO	ALTO	INEXISTENTES	3 EMPRESAS	2 EMPRESAS
SERVIÇOS DE APOIO À SILVICULTURA E COLHEITA	ALTO	ALTO	INEXISTENTES	2 EMPRESAS	2 EMPRESAS

SERVIÇOS TERCEIRIZADOS

LOCAÇÃO, MANUTENÇÃO
E FORNECIMENTO
DE MÁQUINAS E
EQUIPAMENTOS



ATIVIDADES E DESCRIÇÕES



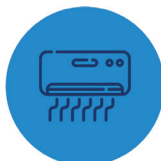
LIMPEZA INDUSTRIAL

Varredura de calçadas, limpeza de vidros, limpeza de tapetes, enceramento de pisos, limpeza em banheiros, abastecimento em bebedouros, limpeza diária básica e limpeza em geral no restaurante.



ANDAIMES

Locação e montagem.



AR-CONDICIONADO

Instalação e manutenção.



ELEVADORES

Instalação e manutenção.



COMPRESSORES

Locação e manutenção.



EQUIPAMENTOS DE LABORATÓRIO

Manutenção dos equipamentos.



PROCESSAMENTO DE CASCAS E TORETES

Estocagem e processamento.



FERRAMENTARIA

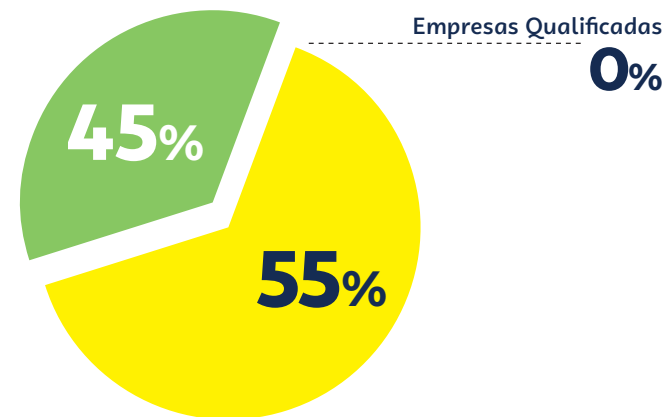
Criação, desenvolvimento e produção de ferramentas e peças para máquinas.

Chapadão do Sul

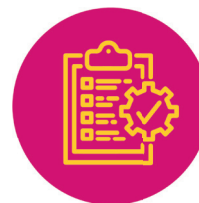
O segmento de Serviços Terceirizados contempla 8 atividades que representam oportunidades de negócios. O grau de necessidade para o segmento é **MÉDIO** em função das potenciais demandas dos compradores. O grau de disponibilidade de empresas fornecedoras no município é **BAIXO**. E o grau de qualificação das empresas existentes aponta que 55% dos itens demandados de suprimentos de materiais e serviços podem ser fornecidas por empresas que apresentam limitações, 45% das demandas podem ser fornecidas por empresas que estão aptas ao fornecimento. Não foram identificadas empresas que atendam requisitos mais avançados de qualificação. As atividades de Limpeza Industrial, Andaimos, Elevadores, Compressores, Equipamentos de Laboratório e Ferramentaria mapeadas no segmento representam gaps na cadeia de fornecimento em função de terem um número reduzido de empresas.



GRAU DE QUALIFICAÇÃO PARA FORNECIMENTO DE MATERIAIS E SERVIÇOS DEMANDADOS



EMPRESAS QUALIFICADAS EMPRESAS COM LIMITAÇÕES EMPRESAS APTAS



GRAU DE NECESSIDADE DE MATERIAIS E SERVIÇOS

↑ MÉDIO



GRAU DE DISPONIBILIDADE DE FORNECEDORES NO MUNICÍPIO

↓ BAIXO



ATIVIDADES CRÍTICAS EM FUNÇÃO DE POUCOS FORNECEDORES IDENTIFICADOS

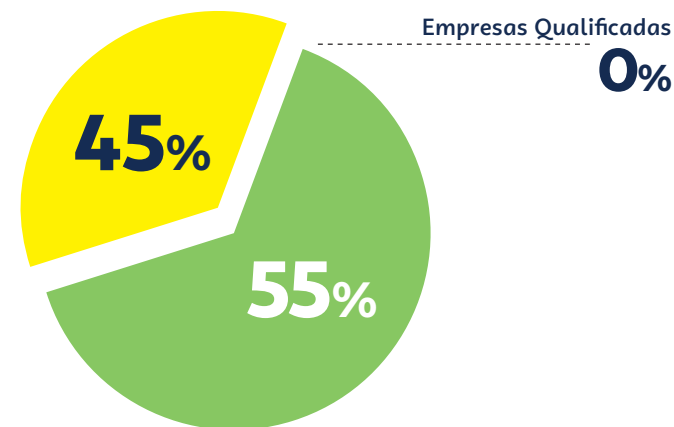
Limpeza Industrial - Andaimos
Elevadores - Compressores
Equipamentos de Laboratório
Ferramentaria

Costa Rica

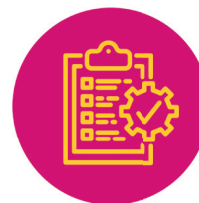
O segmento de Serviços Terceirizados contempla 8 atividades que representam oportunidades de negócios. O grau de necessidade para o segmento é **MÉDIO** em função das potenciais demandas dos compradores. O grau de disponibilidade de empresas fornecedoras no município é **BAIXO**. E o grau de qualificação das empresas existentes aponta que 45% dos itens demandados de suprimentos de materiais e serviços podem ser fornecidos por empresas que apresentam limitações, 55% das demandas podem ser fornecidas por empresas que estão aptas ao fornecimento. Não foram identificadas empresas que atendam requisitos mais avançados de qualificação. As atividades de Limpeza Industrial, Elevadores, Compressores, Equipamentos de Laboratório e Ferramentaria mapeadas no segmento representam gaps na cadeia de fornecimento em função de terem um número reduzido de empresas.



GRAU DE QUALIFICAÇÃO PARA FORNECIMENTO DE MATERIAIS E SERVIÇOS DEMANDADOS



EMPRESAS QUALIFICADAS EMPRESAS COM LIMITAÇÕES EMPRESAS APTAS



GRAU DE NECESSIDADE DE MATERIAIS E SERVIÇOS

↕ **MÉDIO**



GRAU DE DISPONIBILIDADE DE FORNECEDORES NO MUNICÍPIO

↓ **BAIXO**

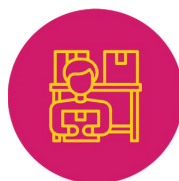


ATIVIDADES CRÍTICAS EM FUNÇÃO DE POUCOS FORNECEDORES IDENTIFICADOS

- Limpeza Industrial
- Elevadores - Compressores
Equipamentos de Laboratório
- Ferramentaria

SERVIÇOS TERCEIRIZADOS

LOCAÇÃO, MANUTENÇÃO E FORNECIMENTO DE MÁQUINAS E EQUIPAMENTOS



ATRATIVIDADE DO NEGÓCIO CHAPADÃO DO SUL

GRAU DE QUALIFICAÇÃO

ATIVIDADE	GRAU DE NECESSIDADE	GRAU DE DISPONIBILIDADE	EMPRESAS QUALIFICADAS	EMPRESAS APTAS	EMPRESAS C/ LIMITAÇÕES
LIMPEZA INDUSTRIAL	BAIXO	BAIXO	INEXISTENTES	INEXISTENTES	1 EMPRESA
ANDAIMES	MÉDIO	BAIXO	INEXISTENTES	INEXISTENTES	INEXISTENTES
AR-CONDICIONADO	ALTO	BAIXO	INEXISTENTES	3 EMPRESAS	4 EMPRESAS
ELEVADORES	ALTO	BAIXO	INEXISTENTES	INEXISTENTES	INEXISTENTES
COMPRESSORES	ALTO	BAIXO	INEXISTENTES	2 EMPRESAS	INEXISTENTES
EQUIPAMENTOS DE LABORATÓRIO	MÉDIO	BAIXO	INEXISTENTES	INEXISTENTES	INEXISTENTES
PROCESSAMENTO DE CASCAS E TORETES	BAIXO	BAIXO	INEXISTENTES	INEXISTENTES	INEXISTENTES
FERRAMENTARIA	ALTO	BAIXO	INEXISTENTES	INEXISTENTES	INEXISTENTES

ATRATIVIDADE DO NEGÓCIO COSTA RICA



GRAU DE QUALIFICAÇÃO

ATIVIDADE	GRAU DE NECESSIDADE	GRAU DE DISPONIBILIDADE	EMPRESAS QUALIFICADAS	EMPRESAS APTAS	EMPRESAS C/LIMITAÇÕES
LIMPEZA INDUSTRIAL	BAIXO	BAIXO	INEXISTENTES	INEXISTENTES	1 EMPRESA
ANDAIMES	MÉDIO	BAIXO	INEXISTENTES	INEXISTENTES	INEXISTENTES
AR-CONDICIONADO	ALTO	BAIXO	INEXISTENTES	3 EMPRESAS	4 EMPRESAS
ELEVADORES	ALTO	BAIXO	INEXISTENTES	INEXISTENTES	INEXISTENTES
COMPRESSORES	ALTO	BAIXO	INEXISTENTES	2 EMPRESAS	INEXISTENTES
EQUIPAMENTOS DE LABORATÓRIO	MÉDIO	BAIXO	INEXISTENTES	INEXISTENTES	INEXISTENTES
PROCESSAMENTO DE CASCAS E TORETES	BAIXO	BAIXO	INEXISTENTES	INEXISTENTES	INEXISTENTES
FERRAMENTARIA	ALTO	BAIXO	INEXISTENTES	INEXISTENTES	INEXISTENTES

TRANSPORTE E LOGÍSTICA



OPERADOR
LOGÍSTICO



ATIVIDADES E DESCRIÇÕES



TRANSPORTE DE CARGAS EM GERAL
Carga em baú, caçamba, basculante e betoneiras.



SERVIÇOS DE TRANSPORTE, LOCAÇÃO E MANUTENÇÃO DE VEÍCULOS
Terceirização de frotas e transporte de profissionais (vans e ônibus).



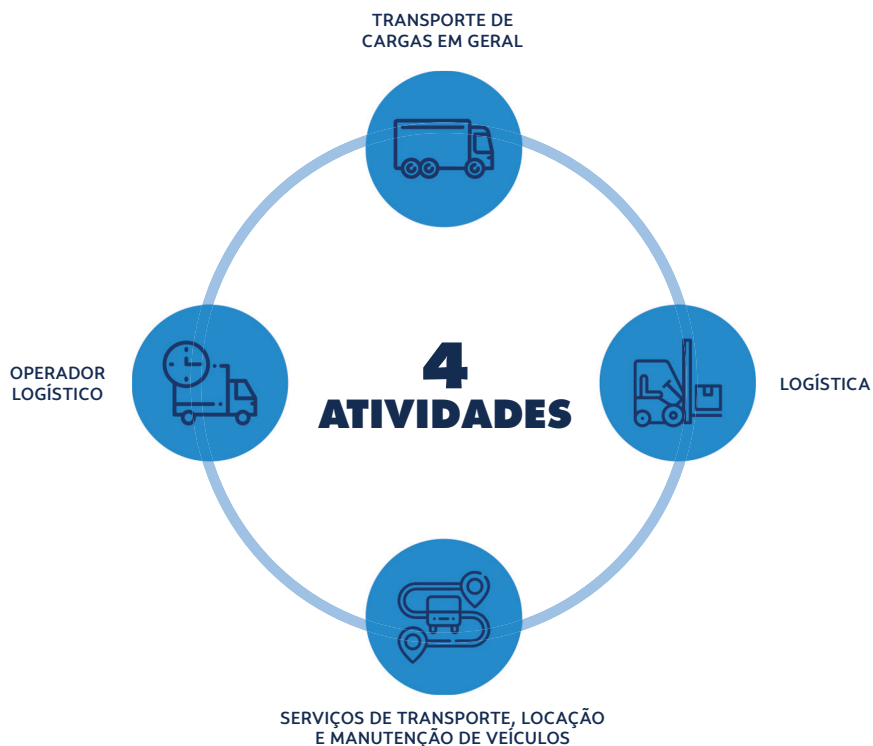
LOGÍSTICA
Locação de guindastes, escavadeiras, plataforma móvel e empilhadeiras.



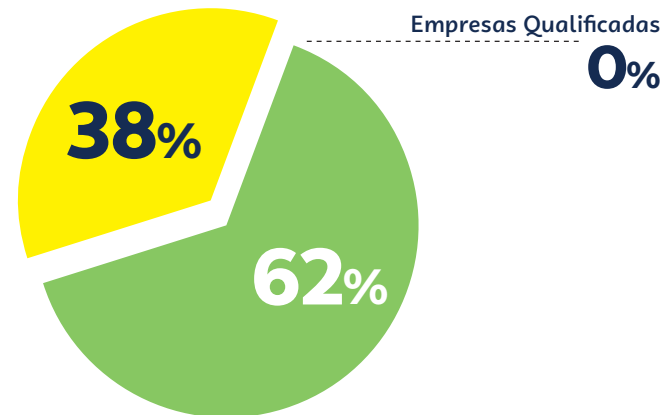
OPERADOR LOGÍSTICO
Transporte do produto acabado. Transporte de produtos químicos e resíduos.

Chapadão do Sul

O segmento de Transporte e Logística contempla 4 atividades que representam oportunidades de negócios. O grau de necessidade para o segmento é **MÉDIO** em função das potenciais demandas dos compradores. E o grau de qualificação das empresas existentes aponta que 38% dos itens demandados de suprimentos de materiais e serviços podem ser fornecidos por empresas que apresentam limitações, 62% das demandas podem ser fornecidas por empresas que estão aptas ao fornecimento. Não foram identificadas empresas que atendam requisitos mais avançados de qualificação. As atividades de Transporte de Cargas em Geral, Logística, Serviços de Transporte, Locação e Manutenção de Veículos mapeadas no segmento representam gaps na cadeia de fornecimento em função de terem um número reduzido de empresas.



GRAU DE QUALIFICAÇÃO PARA FORNECIMENTO DE MATERIAIS E SERVIÇOS DEMANDADOS



GRAU DE NECESSIDADE DE MATERIAIS E SERVIÇOS

↕ **MÉDIO**



GRAU DE DISPONIBILIDADE DE FORNECEDORES NO MUNICÍPIO

↓ **BAIXO**

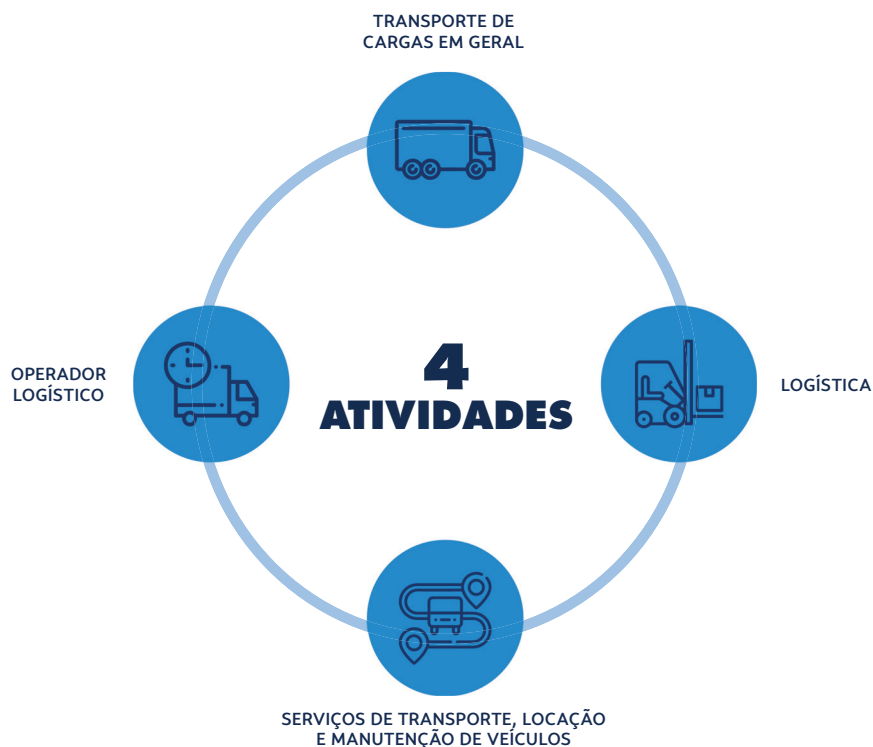


ATIVIDADES CRÍTICAS EM FUNÇÃO DE POUCOS FORNECEDORES IDENTIFICADOS

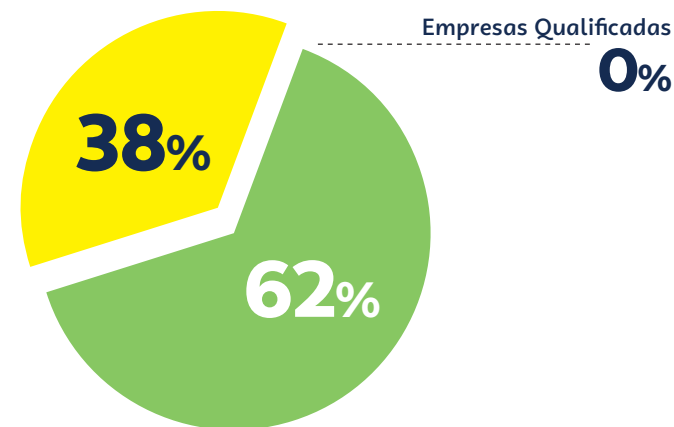
- Transporte de cargas em geral - Logística - Serviços de transporte, locação e manutenção de veículos

Costa Rica

O segmento de Transporte e Logística contempla 4 atividades que representam oportunidades de negócios. O grau de necessidade para o segmento é **MÉDIO** em função das potenciais demandas dos compradores. O grau de disponibilidade de empresas fornecedoras no município é **BAIXO**. E o grau de qualificação das empresas existentes aponta que 38% dos itens demandados de suprimentos de materiais e serviços podem ser fornecidos por empresas que apresentam limitações, 62% das demandas podem ser fornecidas por empresas que estão aptas ao fornecimento. Não foram identificadas empresas que atendam requisitos mais avançados de qualificação. As atividades de Transporte de Cargas em Geral, Logística, Serviços de Transporte, Locação e Manutenção de Veículos mapeadas no segmento representam gaps na cadeia de fornecimento em função de terem um número reduzido de empresas.



GRAU DE QUALIFICAÇÃO PARA FORNECIMENTO DE MATERIAIS E SERVIÇOS DEMANDADOS



EMPRESAS QUALIFICADAS EMPRESAS COM LIMITAÇÕES EMPRESAS APTAS



GRAU DE NECESSIDADE DE MATERIAIS E SERVIÇOS

↑ MÉDIO



GRAU DE DISPONIBILIDADE DE FORNECEDORES NO MUNICÍPIO

↓ BAIXO

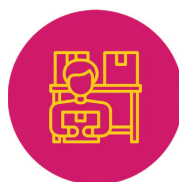


ATIVIDADES CRÍTICAS EM FUNÇÃO DE POUCOS FORNECEDORES IDENTIFICADOS

- Transporte de cargas em geral - Logística - Serviços de transporte, locação e manutenção de veículos

TRANSPORTE E LOGÍSTICA

ATRATIVIDADE DO NEGÓCIO CHAPADÃO DO SUL

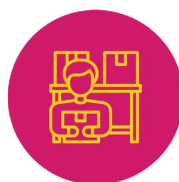


GRAU DE QUALIFICAÇÃO

ATIVIDADE	GRAU DE NECESSIDADE	GRAU DE DISPONIBILIDADE	EMPRESAS QUALIFICADAS	EMPRESAS APTAS	EMPRESAS C/LIMITAÇÕES
TRANSPORTE DE CARGAS EM GERAL	↕ MÉDIO	↓ BAIXO	■ INEXISTENTES	■ 4 EMPRESAS	■ 1 EMPRESA
LOGÍSTICA	↓ BAIXO	↓ BAIXO	■ INEXISTENTES	■ INEXISTENTES	■ 1 EMPRESA
SERVIÇOS DE TRANSPORTE	↑ ALTO	↓ BAIXO	■ INEXISTENTES	■ 2 EMPRESAS	■ 4 EMPRESAS
OPERADOR LOGÍSTICO	↓ BAIXO	↕ MÉDIO	■ INEXISTENTES	■ 10 EMPRESAS	■ 4 EMPRESAS

TRANSPORTE E LOGÍSTICA

ATRATIVIDADE DO NEGÓCIO COSTA RICA

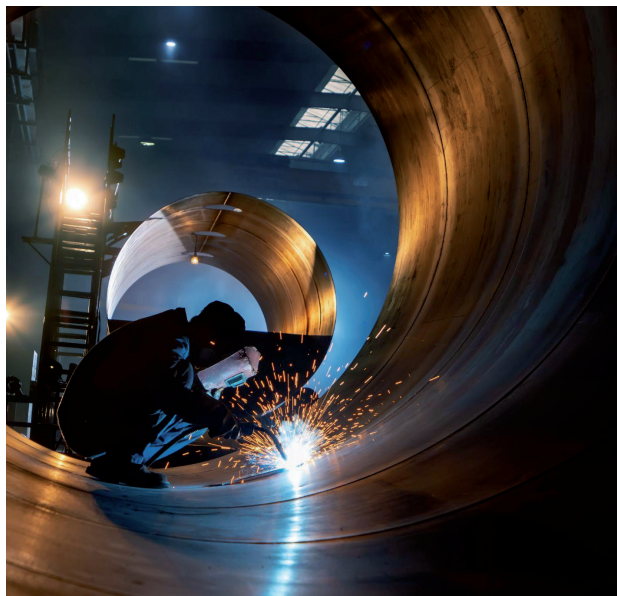


GRAU DE QUALIFICAÇÃO

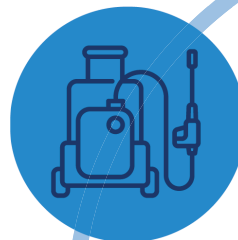
ATIVIDADE	GRAU DE NECESSIDADE	GRAU DE DISPONIBILIDADE	EMPRESAS QUALIFICADAS	EMPRESAS APTAS	EMPRESAS C/LIMITAÇÕES
TRANSPORTE DE CARGAS EM GERAL	↕ MÉDIO	↓ BAIXO	■ INEXISTENTES	■ 2 EMPRESAS	■ INEXISTENTES
LOGÍSTICA	↓ BAIXO	↓ BAIXO	■ INEXISTENTES	■ 1 EMPRESA	■ 1 EMPRESA
SERVIÇOS DE TRANSPORTE	↑ ALTO	↓ BAIXO	■ INEXISTENTES	■ INEXISTENTES	■ 1 EMPRESA
OPERADOR LOGÍSTICO	↓ BAIXO	↕ MÉDIO	■ INEXISTENTES	■ 2 EMPRESAS	■ 1 EMPRESA

MECÂNICA NÃO VEICULAR

MANUTENÇÃO



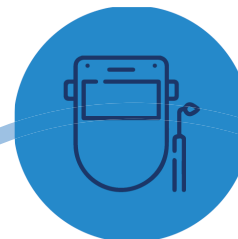
HIDROJATEAMENTO



TUBISTAS



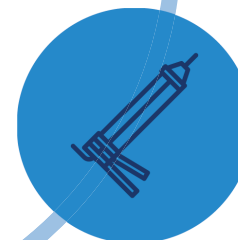
CALDEIRARIA



USINAGEM

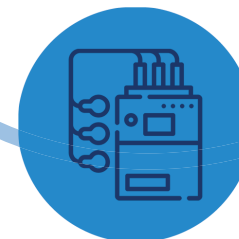


VEDAÇÕES



6
ATIVIDADES

MANUTENÇÃO
DE EQUIPAMENTOS
DE TELEMETRIA



ATIVIDADES E DESCRIÇÕES



CALDEIRARIA

Corte, calandragem, solda, dobra, jateamento, montagem e pinturas em chapa. Serviços a serem desenvolvidos na própria empresa (fora da fábrica), contratos anuais por prestação de serviços.



USINAGEM

Torneamento, fresamento, plainagem de peças metálicas para fabricação de eixos, buchas, entre outros. Serviços a serem desenvolvidos na própria empresa (fora da fábrica), contrato por serviços prestados.



VEDAÇÕES

Manutenção de selo mecânico.



TUBISTAS

Usinagem e instalação de tubulações como comando de válvulas, instrumentação, entre outros. Corte, montagem e solda de linhas em geral.



MANUTENÇÃO DE EQUIPAMENTOS DE TELEMETRIA

Monitores, computadores de bordo.



HIDROJATEAMENTO

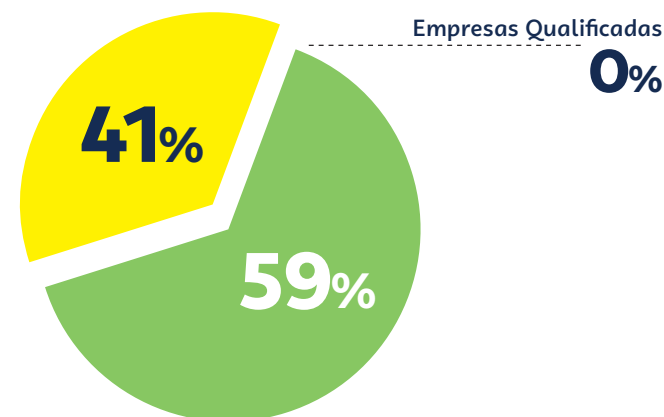
Bombas de alta pressão p/ limpeza de tubulações, tanques, entre outros.

Chapadão do Sul

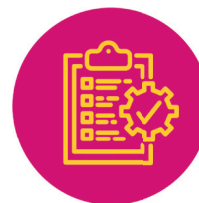
O segmento de Mecânica Não Veicular contempla 6 atividades que representam oportunidades de negócios. O grau de necessidade para o segmento é **MÉDIO** em função das potenciais demandas dos compradores. O grau de disponibilidade de empresas fornecedoras no município é **BAIXO**. E o grau de qualificação das empresas existentes aponta que 41% dos itens demandados de suprimentos de materiais e serviços podem ser fornecidos por empresas que apresentam limitações, 59% das demandas podem ser fornecidas por empresas que estão aptas ao fornecimento. Não foram identificadas empresas que atendam requisitos mais avançados de qualificação. As atividades de Vedações, Manutenção de Equipamentos de Telemetria, Tubistas e Hidrojateamento mapeadas no segmento representam gaps na cadeia de fornecimento em função de terem um número reduzido de empresas.



GRAU DE QUALIFICAÇÃO PARA FORNECIMENTO DE MATERIAIS E SERVIÇOS DEMANDADOS



EMPRESAS QUALIFICADAS EMPRESAS COM LIMITAÇÕES EMPRESAS APTAS



GRAU DE NECESSIDADE DE MATERIAIS E SERVIÇOS

↕ **MÉDIO**



GRAU DE DISPONIBILIDADE DE FORNECEDORES NO MUNICÍPIO

↓ **BAIXO**



ATIVIDADES CRÍTICAS EM FUNÇÃO DE POUCOS FORNECEDORES IDENTIFICADOS

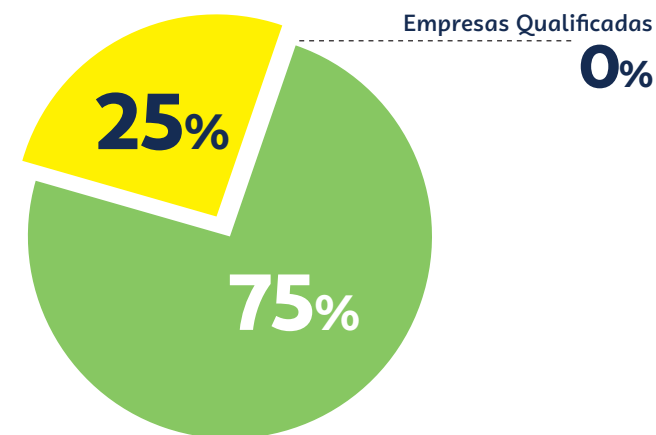
- Vedações - Manutenção de equipamentos de telemetria - Tubistas - Hidrojateamento

Costa Rica

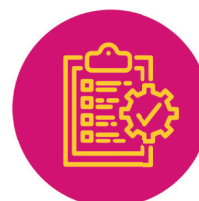
O segmento de Mecânica Não Veicular contempla 6 atividades que representam oportunidades de negócios. O grau de necessidade para o segmento é **MÉDIO** em função das potenciais demandas dos compradores. O grau de disponibilidade de empresas fornecedoras no município é **BAIXO**. E o grau de qualificação das empresas existentes aponta que 25% dos itens demandados de suprimentos de materiais e serviços podem ser fornecidos por empresas que apresentam limitações, 75% das demandas podem ser fornecidas por empresas que estão aptas ao fornecimento. Não foram identificadas empresas que atendam requisitos mais avançados de qualificação. As atividades de Usinagem, Vedações, Manutenção de Equipamentos de Telemetria, Tubistas e Hidrojateamento mapeadas no segmento representam gaps na cadeia de fornecimento em função de terem um número reduzido de empresas.



GRAU DE QUALIFICAÇÃO PARA FORNECIMENTO DE MATERIAIS E SERVIÇOS DEMANDADOS



EMPRESAS QUALIFICADAS EMPRESAS COM LIMITAÇÕES EMPRESAS APTAS



GRAU DE NECESSIDADE DE MATERIAIS E SERVIÇOS

↑ MÉDIO



GRAU DE DISPONIBILIDADE DE FORNECEDORES NO MUNICÍPIO

↓ BAIXO



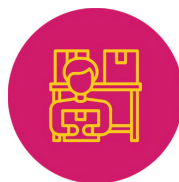
ATIVIDADES CRÍTICAS EM FUNÇÃO DE POUCOS FORNECEDORES IDENTIFICADOS

- Usinagem - Vedações
- Manutenção de equipamentos de telemetria - Tubistas
- Hidrojateamento

MECÂNICA NÃO VEICULAR

MANUTENÇÃO

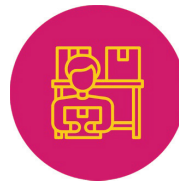
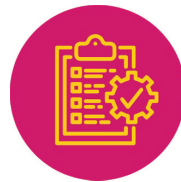
ATRATIVIDADE DO NEGÓCIO CHAPADÃO DO SUL



GRAU DE QUALIFICAÇÃO

ATIVIDADE	GRAU DE NECESSIDADE	GRAU DE DISPONIBILIDADE	EMPRESAS QUALIFICADAS	EMPRESAS APTAS	EMPRESAS C/LIMITAÇÕES
CALDEIRARIA	ALTO	MÉDIO	INEXISTENTES	4 EMPRESAS	4 EMPRESAS
USINAGEM	MÉDIO	BAIXO	INEXISTENTES	4 EMPRESAS	2 EMPRESAS
VEDAÇÕES	ALTO	BAIXO	INEXISTENTES	INEXISTENTES	1 EMPRESA
MANUTENÇÃO EQUIP. DE TELEMETRIA	MÉDIO	BAIXO	INEXISTENTES	1 EMPRESA	INEXISTENTES
TUBISTAS	MÉDIO	BAIXO	INEXISTENTES	INEXISTENTES	INEXISTENTES
HIDROJATEAMENTO	ALTO	BAIXO	INEXISTENTES	1 EMPRESA	INEXISTENTES

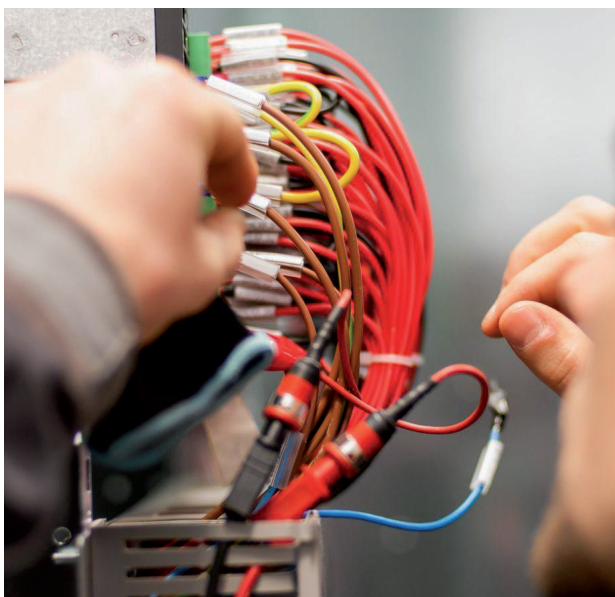
ATRATIVIDADE DO NEGÓCIO COSTA RICA



GRAU DE QUALIFICAÇÃO

ATIVIDADE	GRAU DE NECESSIDADE	GRAU DE DISPONIBILIDADE	EMPRESAS QUALIFICADAS	EMPRESAS APTAS	EMPRESAS C/LIMITAÇÕES
CALDEIRARIA	ALTO	MÉDIO	INEXISTENTES	3 EMPRESAS	2 EMPRESAS
USINAGEM	MÉDIO	BAIXO	INEXISTENTES	1 EMPRESA	INEXISTENTES
VEDAÇÕES	ALTO	BAIXO	INEXISTENTES	1 EMPRESA	INEXISTENTES
MANUTENÇÃO EQUIP. DE TELEMETRIA	MÉDIO	BAIXO	INEXISTENTES	1 EMPRESA	INEXISTENTES
TUBISTAS	MÉDIO	BAIXO	INEXISTENTES	INEXISTENTES	INEXISTENTES
HIDROJATEAMENTO	ALTO	BAIXO	INEXISTENTES	INEXISTENTES	INEXISTENTES

MANUTENÇÃO ELÉTRICA



MANUTENÇÃO ELÉTRICA E INSTRUMENTAÇÃO EM GERAL



ATIVIDADES E DESCRIÇÕES



ILUMINAÇÃO PREDIAL

Troca de lâmpadas e reatores, limpeza. Utilização de uma plataforma articulada (pedal lift).



DISPOSITIVOS PARA ILUMINAÇÃO DE EMERGÊNCIA

Fornecimento de material, armazenamento e serviços gerais.



MANUTENÇÃO ELÉTRICA E INSTRUMENTAÇÃO EM GERAL

Motores elétricos, válvulas (controle, pneumáticas, hidráulicas).

Motores: recondicionamento de bobinagem, troca de rolamentos, manutenção geral no motor.

Válvulas: troca de juntas, reparos, circuitos pneumáticos e eletrônicos, calibração, limpeza e pintura.

Manutenção em transformadores.



MANUTENÇÃO DE CÂMERAS E VÍDEOS

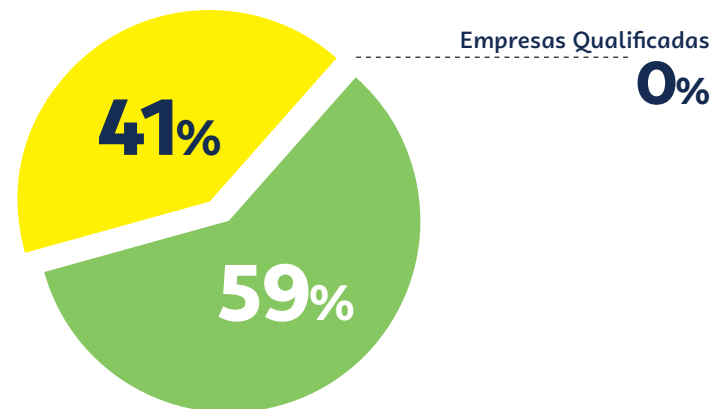
Manutenção em geral no circuito de câmeras (portaria, caldeira, entre outros).

Chapadão do Sul

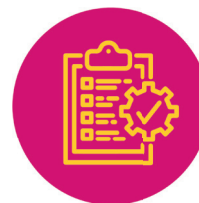
O segmento de Manutenção Elétrica contempla 4 atividades que representam oportunidades de negócios. O grau de necessidade para o segmento é **MÉDIO** em função das potenciais demandas dos compradores. O grau de disponibilidade de empresas fornecedoras no município é **MÉDIO**. E o grau de qualificação das empresas existentes aponta que 41% dos itens demandados de suprimentos de materiais e serviços podem ser fornecidos por empresas que apresentam limitações, 59% das demandas podem ser fornecidas por empresas que estão aptas ao fornecimento. Não foram identificadas empresas que atendam requisitos mais avançados de qualificação. As atividades de Iluminação Predial, Manutenção de Câmeras e Vídeos e Dispositivos para Iluminação de Emergência mapeadas no segmento representam gaps na cadeia de fornecimento em função de terem um número reduzido de empresas.



GRAU DE QUALIFICAÇÃO PARA FORNECIMENTO DE MATERIAIS E SERVIÇOS DEMANDADOS



EMPRESAS QUALIFICADAS EMPRESAS COM LIMITAÇÕES EMPRESAS APTAS



GRAU DE NECESSIDADE DE MATERIAIS E SERVIÇOS

↕ **MÉDIO**



GRAU DE DISPONIBILIDADE DE FORNECEDORES NO MUNICÍPIO

↕ **MÉDIO**



ATIVIDADES CRÍTICAS EM FUNÇÃO DE POUCOS FORNECEDORES IDENTIFICADOS

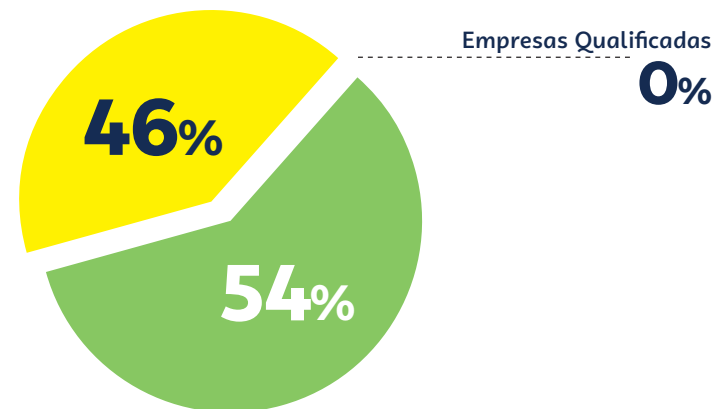
Iluminação predial -
Manutenção de câmeras e vídeos - Dispositivos para iluminação de emergência

Costa Rica

O segmento de Manutenção Elétrica contempla 4 atividades que representam oportunidades de negócios. O grau de necessidade para o segmento é **MÉDIO** em função das potenciais demandas dos compradores. O grau de disponibilidade de empresas fornecedoras no município é **MÉDIO**. E o grau de qualificação das empresas existentes aponta que 46% dos itens demandados de suprimentos de materiais e serviços podem ser fornecidos por empresas que apresentam limitações, 54% das demandas podem ser fornecidas por empresas que estão aptas ao fornecimento. Não foram identificadas empresas que atendam requisitos mais avançados de qualificação. As atividades de Iluminação Predial, Manutenção de Câmeras e Vídeos e Dispositivos para Iluminação de Emergência mapeadas no segmento representam gaps na cadeia de fornecimento em função de terem um número reduzido de empresas.



GRAU DE QUALIFICAÇÃO PARA FORNECIMENTO DE MATERIAIS E SERVIÇOS DEMANDADOS



EMPRESAS QUALIFICADAS EMPRESAS COM LIMITAÇÕES EMPRESAS APTAS



GRAU DE NECESSIDADE DE MATERIAIS E SERVIÇOS

MÉDIO



GRAU DE DISPONIBILIDADE DE FORNECEDORES NO MUNICÍPIO

MÉDIO

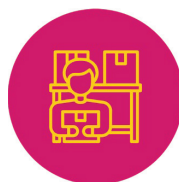


ATIVIDADES CRÍTICAS EM FUNÇÃO DE POUCOS FORNECEDORES IDENTIFICADOS

Iluminação predial - Manutenção de câmeras e vídeos - Dispositivos para iluminação de emergência

MANUTENÇÃO ELÉTRICA

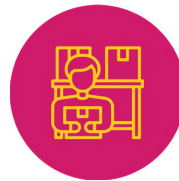
ATRATIVIDADE DO NEGÓCIO CHAPADÃO DO SUL



GRAU DE QUALIFICAÇÃO

ATIVIDADE	GRAU DE NECESSIDADE	GRAU DE DISPONIBILIDADE	EMPRESAS QUALIFICADAS	EMPRESAS APTAS	EMPRESAS C/LIMITAÇÕES
ILUMINAÇÃO PREDIAL	↕ MÉDIO	↓ BAIXO	■ INEXISTENTES	■ INEXISTENTES	■ INEXISTENTES
MANUTENÇÃO DE CÂMERAS E VÍDEOS	↓ BAIXO	↓ BAIXO	■ INEXISTENTES	■ 1 EMPRESA	■ INEXISTENTES
DISPOSITIVOS PARA ILUMINAÇÃO DE EMERGÊNCIA	↓ BAIXO	↓ BAIXO	■ INEXISTENTES	■ 2 EMPRESAS	■ INEXISTENTES
MANUTENÇÃO ELÉTRICA E INSTRUMENTAÇÃO EM GERAL	↑ ALTO	↑ ALTO	■ INEXISTENTES	■ 16 EMPRESAS	■ 13 EMPRESAS

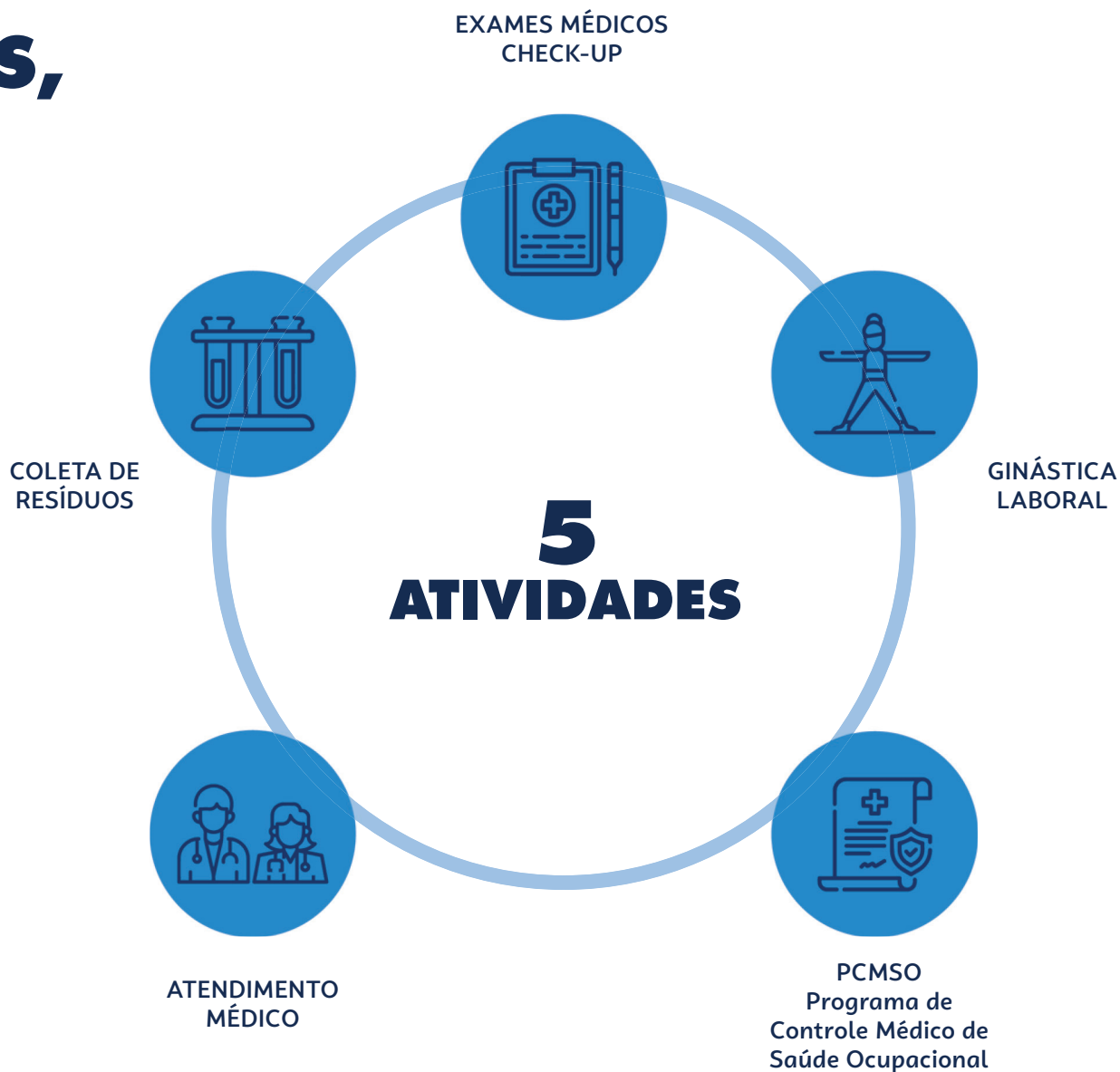
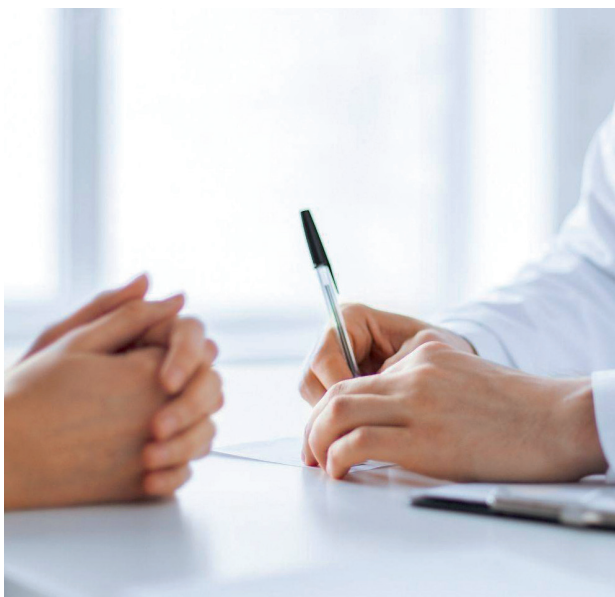
ATRATIVIDADE DO NEGÓCIO COSTA RICA



GRAU DE QUALIFICAÇÃO

ATIVIDADE	GRAU DE NECESSIDADE	GRAU DE DISPONIBILIDADE	EMPRESAS QUALIFICADAS	EMPRESAS APTAS	EMPRESAS C/LIMITAÇÕES
ILUMINAÇÃO PREDIAL	↕ MÉDIO	↓ BAIXO	■ INEXISTENTES	■ INEXISTENTES	■ INEXISTENTES
MANUTENÇÃO DE CÂMERAS E VÍDEOS	↓ BAIXO	↓ BAIXO	■ INEXISTENTES	■ 2 EMPRESAS	■ 2 EMPRESAS
DISPOSITIVOS PARA ILUMINAÇÃO DE EMERGÊNCIA	↓ BAIXO	↓ BAIXO	■ INEXISTENTES	■ INEXISTENTES	■ INEXISTENTES
MANUTENÇÃO ELÉTRICA E INSTRUMENTAÇÃO EM GERAL	↑ ALTO	↑ ALTO	■ INEXISTENTES	■ 11 EMPRESAS	■ 9 EMPRESAS

SERVIÇOS MÉDICOS, LABORATORIAIS E DE SEGURANÇA DO TRABALHO



ATIVIDADES E DESCRIÇÕES



EXAMES MÉDICOS CHECK-UP

Conuênios com médicos da região para exames rotineiros nos funcionários.



ATENDIMENTO MÉDICO

Urgência, emergência e internação.



GINÁSTICA LABORAL

Ginástica de 15 min/dia com todos os funcionários.



COLETA DE RESÍDUOS

Coleta, transporte e descarte.



PCMSO Programa de Controle Médico de Saúde Ocupacional

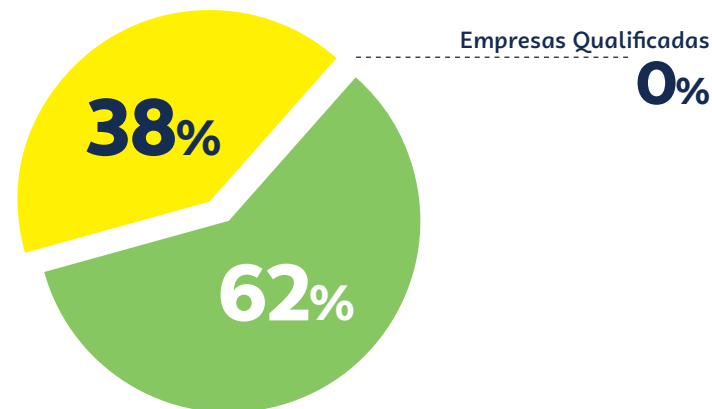
Exames admissionais, demissionais e periódicos.

Chapadão do Sul

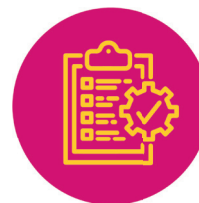
O segmento de Serviços Médicos, Laboratoriais e de Segurança do Trabalho contempla 5 atividades que representam oportunidades de negócios. O grau de necessidade para o segmento é **MÉDIO** em função das potenciais demandas dos compradores. O grau de disponibilidade de empresas fornecedoras no município é **MÉDIO**. E o grau de qualificação das empresas existentes aponta que 38% dos itens demandados de suprimentos de materiais e serviços podem ser fornecidos por empresas que apresentam limitações, 62% das demandas podem ser fornecidas por empresas que estão aptas ao fornecimento. Não foram identificadas empresas que atendam requisitos mais avançados de qualificação. As atividades de Ginástica Laboral e Atendimento Médico mapeadas no segmento representam gaps na cadeia de fornecimento em função de terem um número reduzido de empresas.



GRAU DE QUALIFICAÇÃO PARA FORNECIMENTO DE MATERIAIS E SERVIÇOS DEMANDADOS



EMPRESAS QUALIFICADAS EMPRESAS COM LIMITAÇÕES EMPRESAS APTAS



GRAU DE NECESSIDADE DE MATERIAIS E SERVIÇOS

↕ **MÉDIO**



GRAU DE DISPONIBILIDADE DE FORNECEDORES NO MUNICÍPIO

↕ **MÉDIO**

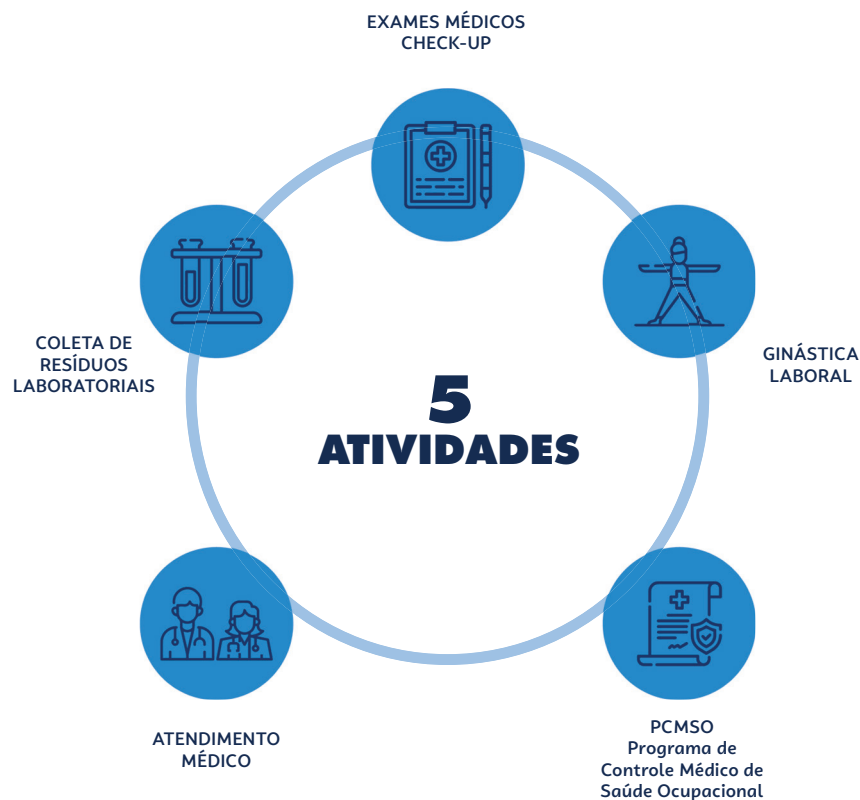


ATIVIDADES CRÍTICAS EM FUNÇÃO DE POUCOS FORNECEDORES IDENTIFICADOS

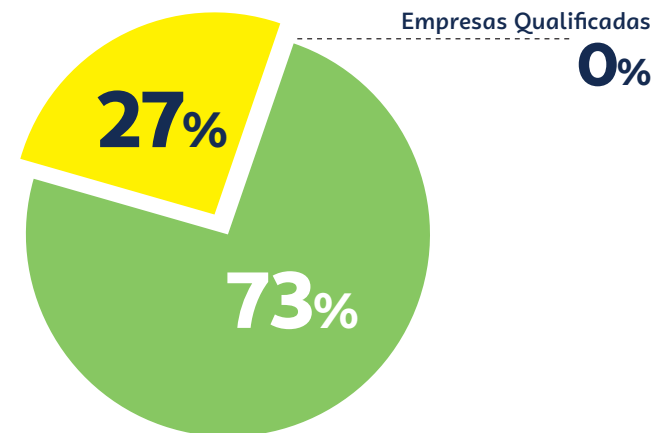
- Ginástica Laboral
- Atendimento Médico

Costa Rica

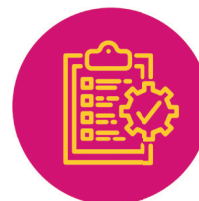
O segmento de Serviços Médicos, Laboratoriais e de Segurança do Trabalho contempla 5 atividades que representam oportunidades de negócios. O grau de necessidade para o segmento é **MÉDIO** em função das potenciais demandas dos compradores. O grau de disponibilidade de empresas fornecedoras no município é **MÉDIO**. E o grau de qualificação das empresas existentes aponta que 27% dos itens demandados de suprimentos de materiais e serviços podem ser fornecidos por empresas que apresentam limitações, 73% das demandas podem ser fornecidas por empresas que estão aptas ao fornecimento. Não foram identificadas empresas que atendam requisitos mais avançados de qualificação. As atividades de Ginástica Laboral, PCMSO e Atendimento Médico mapeadas no segmento representam gaps na cadeia de fornecimento em função de terem um número reduzido de empresas.



GRAU DE QUALIFICAÇÃO PARA FORNECIMENTO DE MATERIAIS E SERVIÇOS DEMANDADOS



EMPRESAS QUALIFICADAS EMPRESAS COM LIMITAÇÕES EMPRESAS APTAS



GRAU DE NECESSIDADE DE MATERIAIS E SERVIÇOS

↕ **MÉDIO**



GRAU DE DISPONIBILIDADE DE FORNECEDORES NO MUNICÍPIO

↕ **MÉDIO**

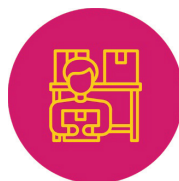


ATIVIDADES CRÍTICAS EM FUNÇÃO DE POUCOS FORNECEDORES IDENTIFICADOS

- Ginástica Laboral
- PCMSO
- Atendimento Médico

SERVIÇOS MÉDICOS, LABORATORIAIS E DE SEGURANÇA DO TRABALHO

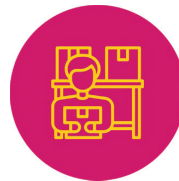
ATRATIVIDADE DO NEGÓCIO CHAPADÃO DO SUL



GRAU DE QUALIFICAÇÃO

ATIVIDADE	GRAU DE NECESSIDADE	GRAU DE DISPONIBILIDADE	EMPRESAS QUALIFICADAS	EMPRESAS APTAS	EMPRESAS C/ LIMITAÇÕES
EXAMES MÉDICOS - CHECK-UP	ALTO	MÉDIO	INEXISTENTES	6 EMPRESAS	4 EMPRESAS
GINÁSTICA LABORAL	BAIXO	BAIXO	INEXISTENTES	INEXISTENTES	1 EMPRESA
PCMSO	ALTO	BAIXO	INEXISTENTES	2 EMPRESAS	3 EMPRESAS
ATENDIMENTO MÉDICO	BAIXO	BAIXO	INEXISTENTES	1 EMPRESA	INEXISTENTES
COLETA DE RESÍDUOS LABORATORIAIS	ALTO	BAIXO	INEXISTENTES	4 EMPRESAS	INEXISTENTES

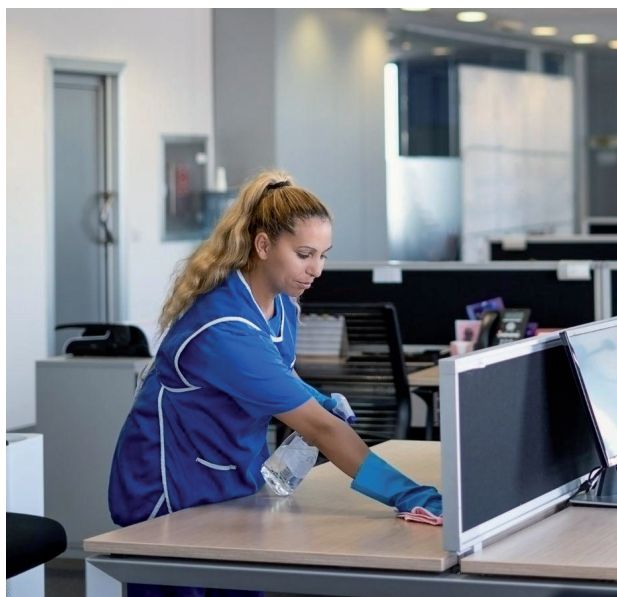
ATRATIVIDADE DO NEGÓCIO COSTA RICA



GRAU DE QUALIFICAÇÃO

ATIVIDADE	GRAU DE NECESSIDADE	GRAU DE DISPONIBILIDADE	EMPRESAS QUALIFICADAS	EMPRESAS APTAS	EMPRESAS C/ LIMITAÇÕES
EXAMES MÉDICOS - CHECK-UP	ALTO	MÉDIO	INEXISTENTES	4 EMPRESAS	INEXISTENTES
GINÁSTICA LABORAL	BAIXO	BAIXO	INEXISTENTES	1 EMPRESA	INEXISTENTES
PCMSO	ALTO	BAIXO	INEXISTENTES	1 EMPRESA	1 EMPRESA
ATENDIMENTO MÉDICO	BAIXO	BAIXO	INEXISTENTES	1 EMPRESA	1 EMPRESA
COLETA DE RESÍDUOS LABORATORIAIS	ALTO	BAIXO	INEXISTENTES	4 EMPRESAS	2 EMPRESAS

PRESTAÇÃO DE SERVIÇOS



ATIVIDADES E DESCRIÇÕES



SERVIÇO DE GUINCHO
Leves e pesados.



PREDIAL
Manutenção e conservação civil e elétrica.



ENGENHARIA
Serviços de engenharia de detalhamento.



CONSTRUÇÃO CIVIL
Construções em geral.



EXTINTORES DE INCÊNDIO
Manutenção e fornecimento.



HIDROVÁCUO
Serviços de hidrovácuo.



SEGURANÇA PATRIMONIAL
Vistoria em veículos, controle e entrada de portarias, controle de circuito interno, ronda interna e externa, controle de identificação de terceiros e próprios, atendimento com resgate em acidentes.



LAVANDERIA INDUSTRIAL
Higienização industrial (uniformes, EPIs, tapetes, entre outros).



FORNECIMENTO DE ÁGUA POTÁVEL
Galões, garrafas e bebedouros.



GESTÃO DE RESÍDUOS
Coleta, transporte, armazenamento, descarte.



INTERNET
Prouimento de internet banda larga e cabeamento de fibra ótica.



ALIMENTAÇÃO
Cozinha industrial, fornecimento de alimentos em obras, residenciais e alojamentos.



SERVIÇOS DE TI
Manutenção, instalação, configuração.



LIMPEZA ADMINISTRATIVA
Terceirização.



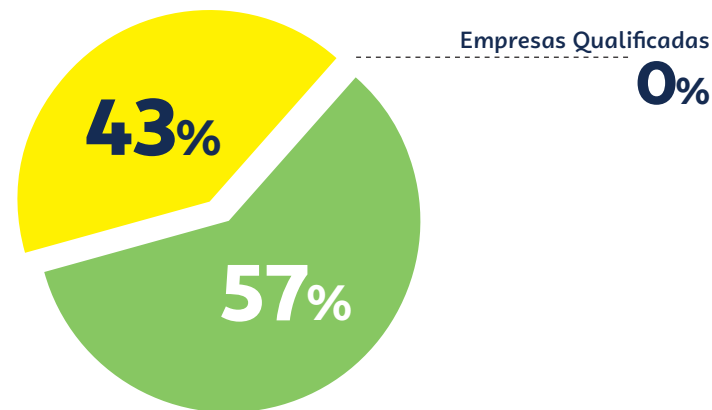
CONSULTORIAS ESPECIALIZADAS
Meio ambiente, saúde e segurança, normas regulamentadoras – NRs.

Chapadão do Sul

O segmento de Prestação de Serviços contempla 15 atividades que representam oportunidades de negócios. O grau de necessidade para o segmento é **ALTO** em função das potenciais demandas dos compradores. O grau de disponibilidade de empresas fornecedoras no município é **BAIXO**. E o grau de qualificação das empresas existentes aponta que 43% dos itens demandados de suprimentos de materiais e serviços podem ser fornecidos por empresas que apresentam limitações, 57% das demandas podem ser fornecidas por empresas que estão aptas ao fornecimento. Não foram identificadas empresas que atendam requisitos mais avançados de qualificação. 80% das atividades mapeadas no segmento representam gaps na cadeia de fornecimento em função de terem um número reduzido de empresas.



GRAU DE QUALIFICAÇÃO PARA FORNECIMENTO DE MATERIAIS E SERVIÇOS DEMANDADOS



EMPRESAS QUALIFICADAS EMPRESAS COM LIMITAÇÕES EMPRESAS APTAS



GRAU DE NECESSIDADE DE MATERIAIS E SERVIÇOS

↑ **ALTO**



GRAU DE DISPONIBILIDADE DE FORNECEDORES NO MUNICÍPIO

↓ **BAIXO**



ATIVIDADES CRÍTICAS EM FUNÇÃO DE POUCOS FORNECEDORES IDENTIFICADOS

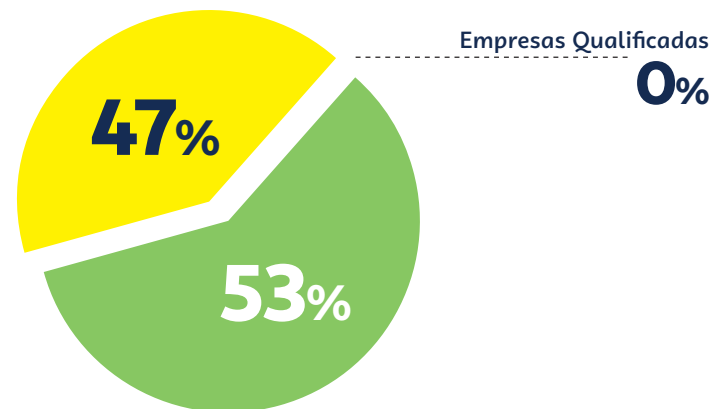
Serviço de guincho - Predial - Hidrovácuo - Segurança Patrimonial - Lavanderia - Industrial - Fornecimento de água potável - Gestão de Resíduos - Internet - Alimentação - Serviços de TI - Limpeza administrativa - Consultorias especializadas

Costa Rica

O segmento de Prestação de Serviços contempla 15 atividades que representam oportunidades de negócios. O grau de necessidade para o segmento é **MÉDIO** em função das potenciais demandas dos compradores. O grau de disponibilidade de empresas fornecedoras no município é **BAIXO**. E o grau de qualificação das empresas existentes aponta que 47% dos itens demandados de suprimentos de materiais e serviços podem ser fornecidos por empresas que apresentam limitações, 53% das demandas podem ser fornecidas por empresas que estão aptas ao fornecimento. Não foram identificadas empresas que atendam requisitos mais avançados de qualificação. 87% das atividades mapeadas no segmento representam gaps na cadeia de fornecimento em função de terem um número reduzido de empresas.



GRAU DE QUALIFICAÇÃO PARA FORNECIMENTO DE MATERIAIS E SERVIÇOS DEMANDADOS



EMPRESAS QUALIFICADAS EMPRESAS COM LIMITAÇÕES EMPRESAS APTAS



GRAU DE NECESSIDADE DE MATERIAIS E SERVIÇOS

↕ **MÉDIO**



GRAU DE DISPONIBILIDADE DE FORNECEDORES NO MUNICÍPIO

↓ **BAIXO**

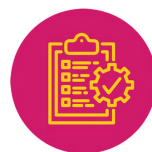


ATIVIDADES CRÍTICAS EM FUNÇÃO DE POUCOS FORNECEDORES IDENTIFICADOS

- Serviço de guincho - Predial - Hidrovácuo
- Segurança Patrimonial - Lavanderia Industrial - Gestão de Resíduos - Internet
- Alimentação - Serviços de TI
- Limpeza administrativa
- Consultorias especializadas

PRESTAÇÃO DE SERVIÇOS

ATRATIVIDADE DO NEGÓCIO CHAPADÃO DO SUL



GRAU DE QUALIFICAÇÃO

ATIVIDADE	GRAU DE NECESSIDADE	GRAU DE DISPONIBILIDADE	EMPRESAS QUALIFICADAS	EMPRESAS APTAS	EMPRESAS C/LIMITAÇÕES
SERVIÇO DE GUINCHO	↑ ALTO	↓ BAIXO	INEXISTENTES	1 EMPRESA	INEXISTENTES
PREDIAL	↕ MÉDIO	↓ BAIXO	INEXISTENTES	1 EMPRESA	INEXISTENTES
ENGENHARIA	↕ MÉDIO	↕ MÉDIO	INEXISTENTES	2 EMPRESAS	5 EMPRESAS
CONSTRUÇÃO CIVIL	↕ MÉDIO	↕ MÉDIO	INEXISTENTES	8 EMPRESAS	8 EMPRESAS
EXTINTORES DE INCÊNDIO	↕ MÉDIO	↕ MÉDIO	INEXISTENTES	6 EMPRESAS	1 EMPRESA
HIDROVÁCUO	↓ BAIXO	↓ BAIXO	INEXISTENTES	1 EMPRESA	INEXISTENTES
SEGURANÇA PATRIMONIAL	↓ BAIXO	↓ BAIXO	INEXISTENTES	1 EMPRESA	INEXISTENTES
LAVANDERIA INDUSTRIAL	↓ BAIXO	↓ BAIXO	INEXISTENTES	1 EMPRESA	INEXISTENTES
FORNECIMENTO DE ÁGUA POTÁVEL	↓ BAIXO	↓ BAIXO	INEXISTENTES	1 EMPRESA	2 EMPRESAS
GESTÃO DE RESÍDUOS	↑ ALTO	↓ BAIXO	INEXISTENTES	1 EMPRESA	INEXISTENTES
INTERNET	↑ ALTO	↓ BAIXO	INEXISTENTES	2 EMPRESAS	3 EMPRESAS
ALIMENTAÇÃO	↓ BAIXO	↓ BAIXO	INEXISTENTES	2 EMPRESAS	2 EMPRESAS
SERVIÇOS DE TI	↑ ALTO	↓ BAIXO	INEXISTENTES	2 EMPRESAS	INEXISTENTES
LIMPEZA ADMINISTRATIVA	↓ BAIXO	↓ BAIXO	INEXISTENTES	INEXISTENTES	INEXISTENTES
CONSULTORIAS ESPECIALIZADAS	↑ ALTO	↓ BAIXO	INEXISTENTES	2 EMPRESAS	2 EMPRESAS

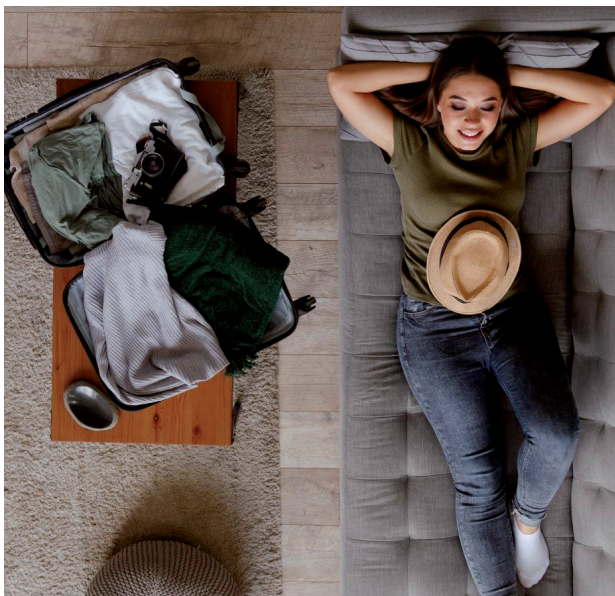
ATRATIVIDADE DO NEGÓCIO COSTA RICA



GRAU DE QUALIFICAÇÃO

ATIVIDADE	GRAU DE NECESSIDADE	GRAU DE DISPONIBILIDADE	EMPRESAS QUALIFICADAS	EMPRESAS APTAS	EMPRESAS C/LIMITAÇÕES
SERVIÇO DE GUINCHO	↑ ALTO	↓ BAIXO	INEXISTENTES	INEXISTENTES	2 EMPRESAS
PREDIAL	↕ MÉDIO	↓ BAIXO	INEXISTENTES	INEXISTENTES	INEXISTENTES
ENGENHARIA	↕ MÉDIO	↕ MÉDIO	INEXISTENTES	1 EMPRESA	3 EMPRESAS
CONSTRUÇÃO CIVIL	↕ MÉDIO	↕ MÉDIO	INEXISTENTES	4 EMPRESAS	1 EMPRESA
EXTINTORES DE INCÊNDIO	↕ MÉDIO	↕ MÉDIO	INEXISTENTES	3 EMPRESAS	1 EMPRESA
HIDROVÁCUO	↓ BAIXO	↓ BAIXO	INEXISTENTES	INEXISTENTES	INEXISTENTES
SEGURANÇA PATRIMONIAL	↓ BAIXO	↓ BAIXO	INEXISTENTES	1 EMPRESA	1 EMPRESA
LAVANDERIA INDUSTRIAL	↓ BAIXO	↓ BAIXO	INEXISTENTES	1 EMPRESA	1 EMPRESA
FORNECIMENTO DE ÁGUA POTÁVEL	↓ BAIXO	↓ BAIXO	INEXISTENTES	4 EMPRESAS	3 EMPRESAS
GESTÃO DE RESÍDUOS	↑ ALTO	↓ BAIXO	INEXISTENTES	INEXISTENTES	INEXISTENTES
INTERNET	↑ ALTO	↓ BAIXO	INEXISTENTES	2 EMPRESAS	1 EMPRESA
ALIMENTAÇÃO	↓ BAIXO	↓ BAIXO	INEXISTENTES	INEXISTENTES	1 EMPRESA
SERVIÇOS DE TI	↑ ALTO	↓ BAIXO	INEXISTENTES	1 EMPRESA	1 EMPRESA
LIMPEZA ADMINISTRATIVA	↓ BAIXO	↓ BAIXO	INEXISTENTES	1 EMPRESA	1 EMPRESA
CONSULTORIAS ESPECIALIZADAS	↑ ALTO	↓ BAIXO	INEXISTENTES	INEXISTENTES	INEXISTENTES

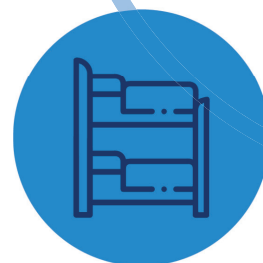
HOSPEDAGEM E ALOJAMENTO



HOTÉIS



3
ATIVIDADES



ALOJAMENTOS



RESIDENCIAIS

ATIVIDADES E DESCRIÇÕES



HOTÉIS
Trânsito e temporada.



RESIDENCIAIS
Locação residencial
por temporada.



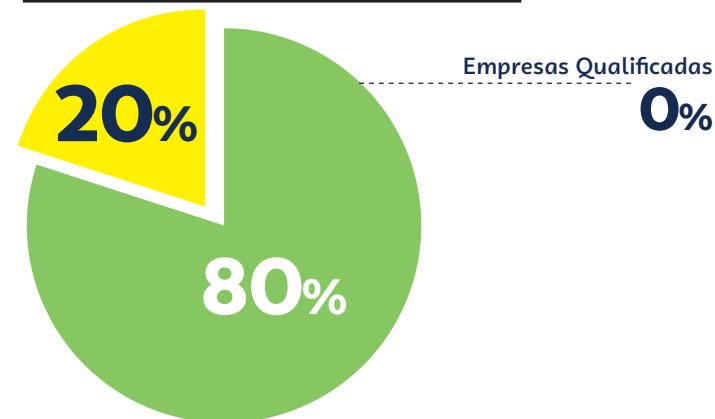
ALOJAMENTOS
Construção e gestão
de alojamentos.

Chapadão do Sul

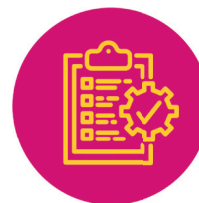
O segmento de Hospedagem e Alojamento contempla 3 atividades que representam oportunidades de negócios. O grau de necessidade para o segmento é **BAIXO** em função das potenciais demandas dos compradores. O grau de disponibilidade de empresas fornecedoras no município é **BAIXO**. E o grau de qualificação das empresas existentes aponta que 20% dos itens demandados de suprimentos de materiais e serviços podem ser fornecidos por empresas que apresentam limitações, 80% das demandas podem ser fornecidas por empresas que estão aptas ao fornecimento. Não foram identificadas empresas que atendam requisitos mais avançados de qualificação. As atividades de Locação Residencial por Temporada e Construção e Gestão de Alojamentos mapeadas no segmento representam gaps na cadeia de fornecimento em função de terem um número reduzido de empresas.



GRAU DE QUALIFICAÇÃO PARA FORNECIMENTO DE MATERIAIS E SERVIÇOS DEMANDADOS



EMPRESAS QUALIFICADAS EMPRESAS COM LIMITAÇÕES EMPRESAS APTAS



GRAU DE NECESSIDADE DE MATERIAIS E SERVIÇOS

↓ **BAIXO**



GRAU DE DISPONIBILIDADE DE FORNECEDORES NO MUNICÍPIO

↓ **BAIXO**



ATIVIDADES CRÍTICAS EM FUNÇÃO DE POUCOS FORNECEDORES IDENTIFICADOS

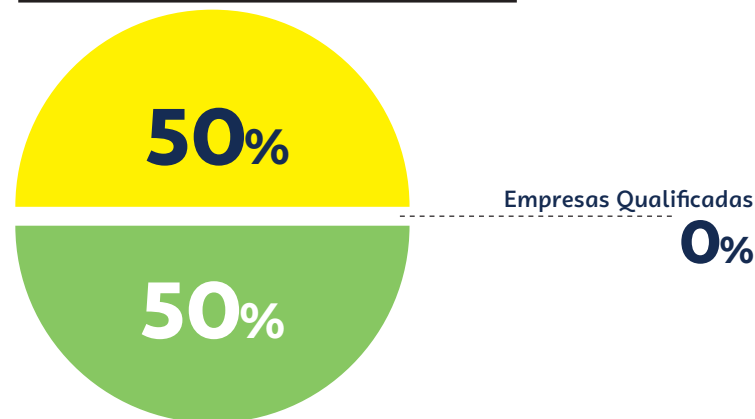
- Locação Residencial por Temporada - Construção e Gestão de Alojamentos

Costa Rica

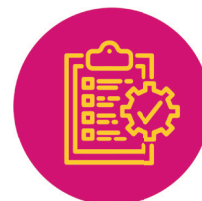
O segmento de Hospedagem e Alojamento contempla 3 atividades que representam oportunidades de negócios. O grau de necessidade para o segmento é **BAIXO** em função das potenciais demandas dos compradores. O grau de disponibilidade de empresas fornecedoras no município é **BAIXO**. E o grau de qualificação das empresas existentes aponta que 50% dos itens demandados de suprimentos de materiais e serviços podem ser fornecidos por empresas que apresentam limitações, 50% das demandas podem ser fornecidas por empresas que estão aptas ao fornecimento. Não foram identificadas empresas que atendam requisitos mais avançados de qualificação. As atividades de Locação Residencial por Temporada e Construção e Gestão de Alojamentos mapeadas no segmento representam gaps na cadeia de fornecimento em função de terem um número reduzido de empresas.



GRAU DE QUALIFICAÇÃO PARA FORNECIMENTO DE MATERIAIS E SERVIÇOS DEMANDADOS



EMPRESAS QUALIFICADAS EMPRESAS COM LIMITAÇÕES EMPRESAS APTAS



GRAU DE NECESSIDADE DE MATERIAIS E SERVIÇOS

↓ **BAIXO**



GRAU DE DISPONIBILIDADE DE FORNECEDORES NO MUNICÍPIO

↓ **BAIXO**

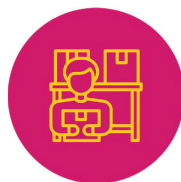


ATIVIDADES CRÍTICAS EM FUNÇÃO DE POUCOS FORNECEDORES IDENTIFICADOS

- Locação Residencial por Temporada - Construção e Gestão de Alojamentos

HOSPEDAGEM E ALOJAMENTO

ATRATIVIDADE DO NEGÓCIO CHAPADÃO DO SUL



GRAU DE QUALIFICAÇÃO

ATIVIDADE	GRAU DE NECESSIDADE	GRAU DE DISPONIBILIDADE	EMPRESAS QUALIFICADAS	EMPRESAS APTAS	EMPRESAS C/LIMITAÇÕES
HOTÉIS	MÉDIO	MÉDIO	INEXISTENTES	9 EMPRESAS	2 EMPRESAS
RESIDENCIAIS	MÉDIO	BAIXO	INEXISTENTES	3 EMPRESAS	1 EMPRESA
ALOJAMENTOS	BAIXO	BAIXO	INEXISTENTES	INEXISTENTES	INEXISTENTES

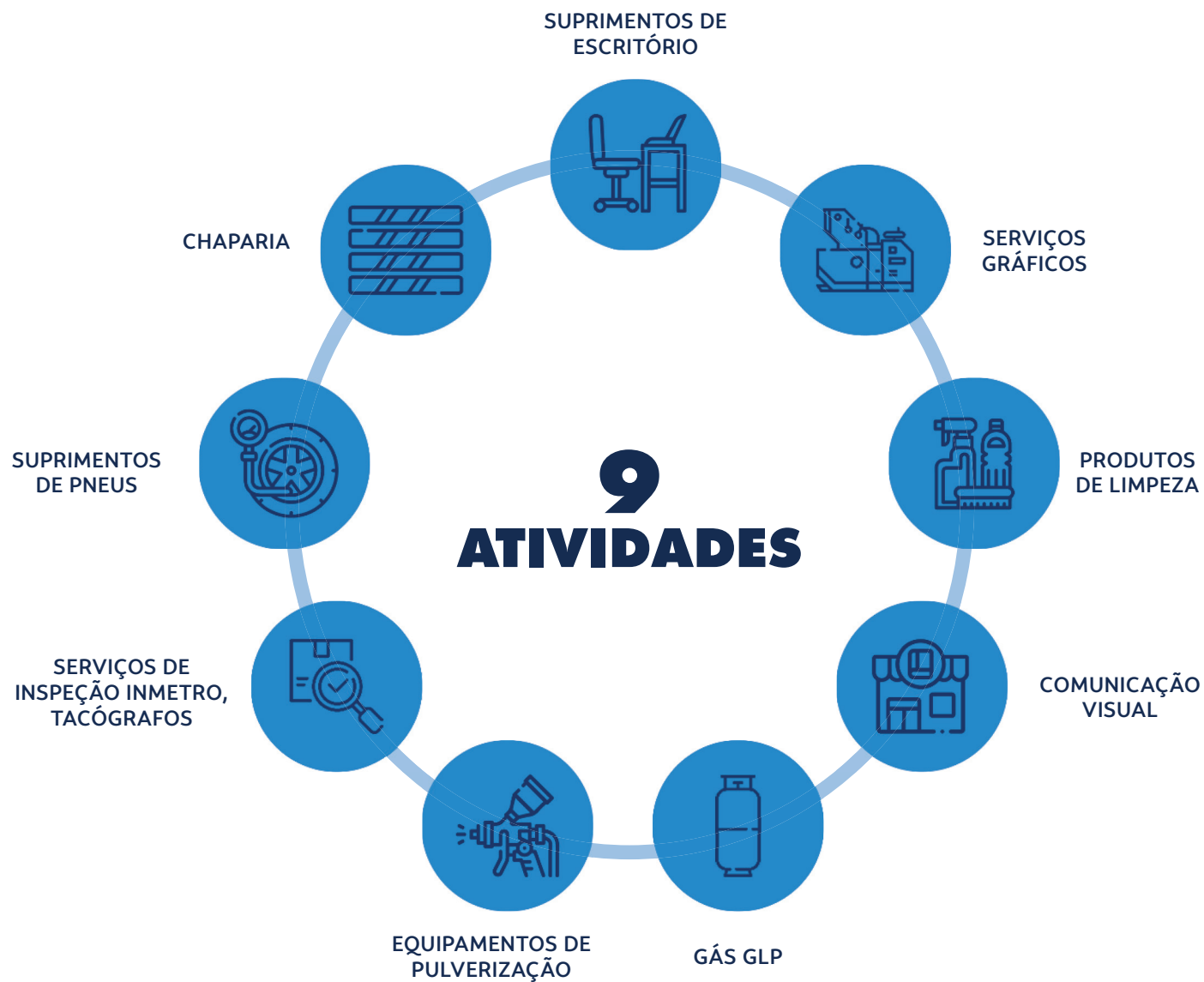
ATRATIVIDADE DO NEGÓCIO COSTA RICA



GRAU DE QUALIFICAÇÃO

ATIVIDADE	GRAU DE NECESSIDADE	GRAU DE DISPONIBILIDADE	EMPRESAS QUALIFICADAS	EMPRESAS APTAS	EMPRESAS C/LIMITAÇÕES
HOTÉIS	↕ MÉDIO	↕ MÉDIO	■ INEXISTENTES	■ 3 EMPRESAS	■ 3 EMPRESAS
RESIDENCIAIS	↕ MÉDIO	↓ BAIXO	■ INEXISTENTES	■ 1 EMPRESA	■ 1 EMPRESA
ALOJAMENTOS	↓ BAIXO	↓ BAIXO	■ INEXISTENTES	■ INEXISTENTES	■ INEXISTENTES

DEMANDAS EXTRAS OU ESPECIAIS



ATIVIDADES E DESCRIÇÕES



SUPRIMENTOS DE ESCRITÓRIO

Móveis, materiais de escritório, suprimentos de informática, papelaria.



COMUNICAÇÃO VISUAL

Letreiros, placas, fachadas, sinalizadores, banner.



SERVIÇOS DE INSPEÇÃO INMETRO, TACÓGRAFOS

Calibração, verificação de tacógrafos, etc.



SERVIÇOS GRÁFICOS

Impressos, formulários, materiais gráficos.



GÁS GLP

Fornecimento de gás GLP de uso industrial.



SUPRIMENTOS DE PNEUS

Lojas de pneus e câmaras.



PRODUTOS DE LIMPEZA

Materiais de limpeza em geral.



EQUIPAMENTOS DE PULVERIZAÇÃO

Borrifadores individuais e componentes de pulverização.

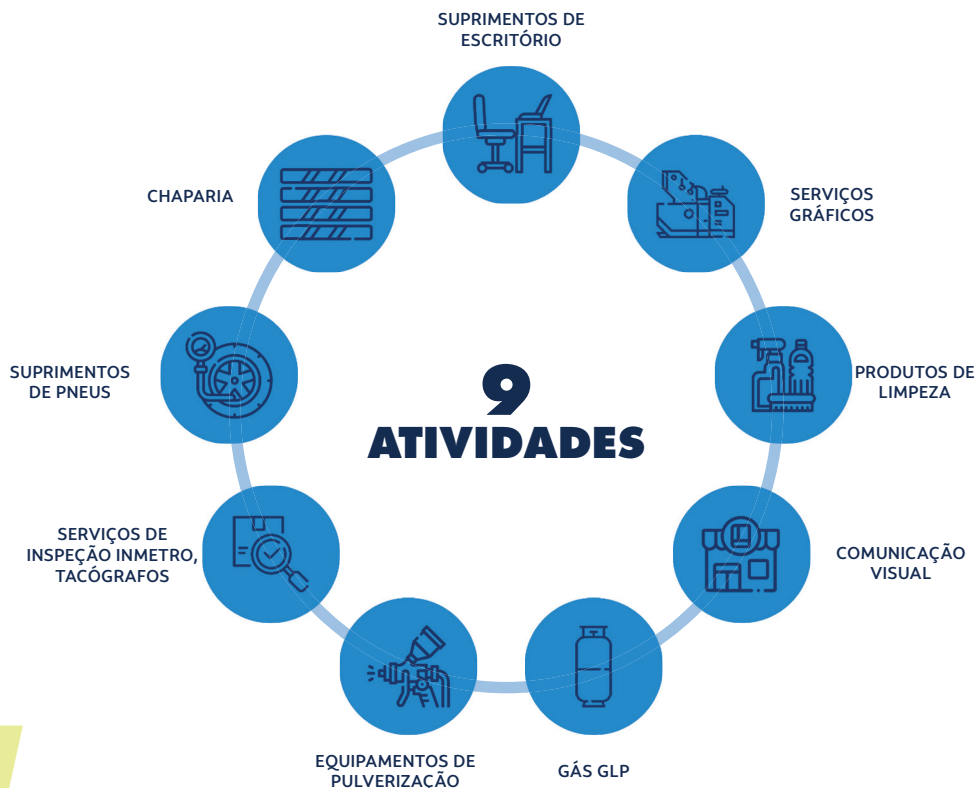


CHAPARIA

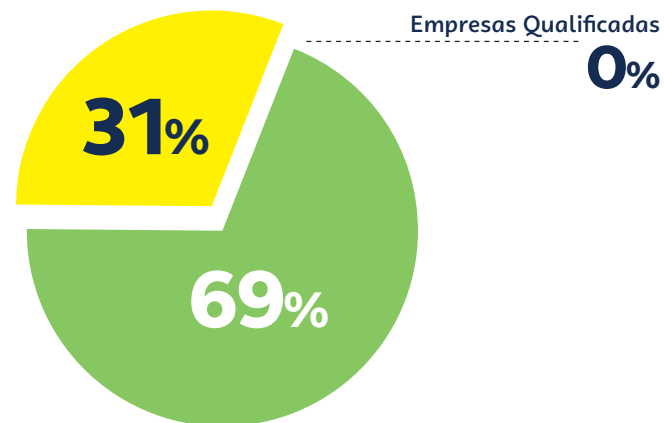
Comercialização de chapas de aço, tubos, tarugos, perfis e vergalhões.

Chapadão do Sul

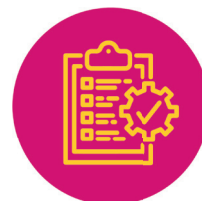
O segmento de Demandas Extras ou Especiais contempla 9 atividades que representam oportunidades de negócios. O grau de necessidade para o segmento é **MÉDIO** em função das potenciais demandas dos compradores. O grau de disponibilidade de empresas fornecedoras no município é **BAIXO**. E o grau de qualificação das empresas existentes aponta que 31% dos itens demandados de suprimentos de materiais e serviços podem ser fornecidas por empresas que apresentam limitações, 69% das demandas podem ser fornecidas por empresas que estão aptas ao fornecimento. Não foram identificadas empresas que atendam requisitos mais avançados de qualificação. As atividades de Serviços Gráficos, Gás GLP, Produtos de Limpeza, Serviços de inspeção INMETRO e Equipamentos de Pulverização mapeadas no segmento representam gaps na cadeia de fornecimento em função de terem um número reduzido de empresas.



GRAU DE QUALIFICAÇÃO PARA FORNECIMENTO DE MATERIAIS E SERVIÇOS DEMANDADOS



EMPRESAS QUALIFICADAS EMPRESAS COM LIMITAÇÕES EMPRESAS APTAS



GRAU DE NECESSIDADE DE MATERIAIS E SERVIÇOS

↕ **MÉDIO**



GRAU DE DISPONIBILIDADE DE FORNECEDORES NO MUNICÍPIO

↓ **BAIXO**

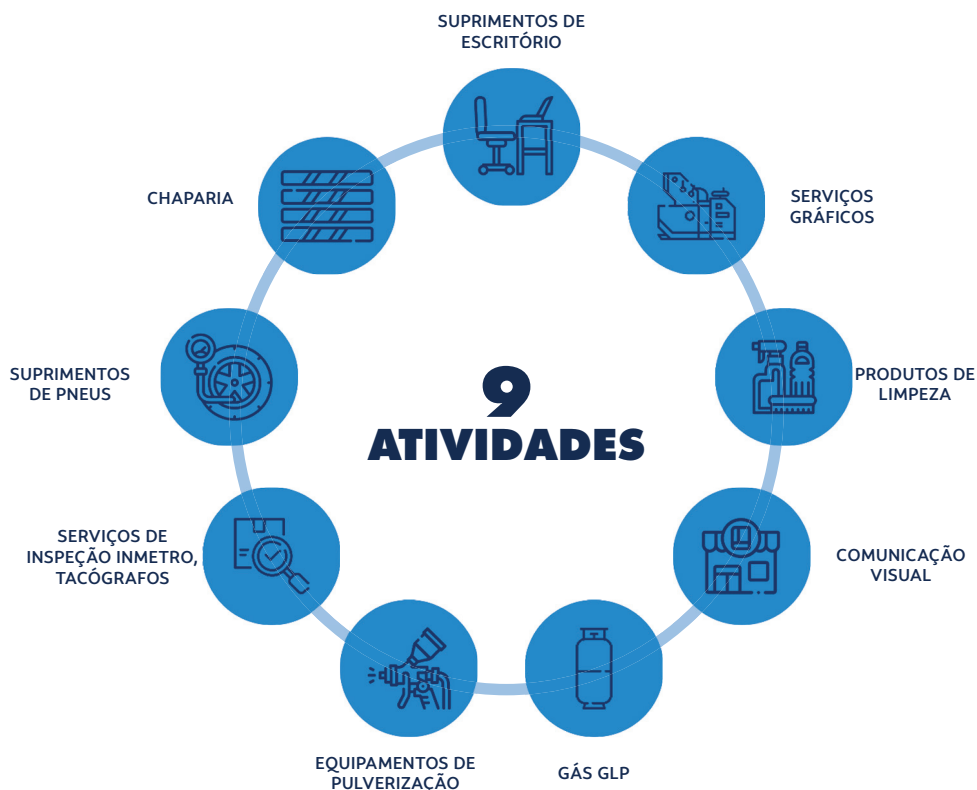


ATIVIDADES CRÍTICAS EM FUNÇÃO DE POUCOS FORNECEDORES IDENTIFICADOS

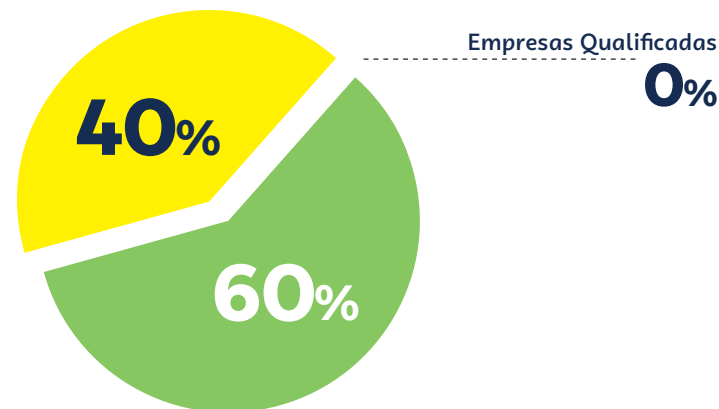
- Serviços Gráficos - Gás GLP - Produtos de Limpeza - Serviços de inspeção - INMETRO - Equipamentos de Pulverização

Costa Rica

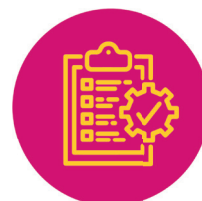
O segmento de Demandas Extras ou Especiais contempla 3 atividades que representam oportunidades de negócios. O grau de necessidade para o segmento é **MÉDIO** em função das potenciais demandas dos compradores. O grau de disponibilidade de empresas fornecedoras no município é **BAIXO**. E o grau de qualificação das empresas existentes aponta que 40% dos itens demandados de suprimentos de materiais e serviços podem ser fornecidos por empresas que apresentam limitações, 60% das demandas podem ser fornecidos por empresas que estão aptas ao fornecimento. Não foram identificadas empresas que atendam requisitos mais avançados de qualificação. As atividades de Serviços Gráficos, Comunicação Visual, Produtos de Limpeza, Serviços de inspeção INMETRO, Equipamentos de Pulverização e Chaparia, mapeadas no segmento representam gaps na cadeia de fornecimento em função de terem um número reduzido de empresas.



GRAU DE QUALIFICAÇÃO PARA FORNECIMENTO DE MATERIAIS E SERVIÇOS DEMANDADOS



EMPRESAS QUALIFICADAS EMPRESAS COM LIMITAÇÕES EMPRESAS APTAS



GRAU DE NECESSIDADE DE MATERIAIS E SERVIÇOS

↕ **MÉDIO**



GRAU DE DISPONIBILIDADE DE FORNECEDORES NO MUNICÍPIO

↓ **BAIXO**

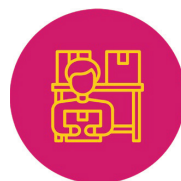


ATIVIDADES CRÍTICAS EM FUNÇÃO DE POUCOS FORNECEDORES IDENTIFICADOS

- Serviços Gráficos - Comunicação Visual - Produtos de Limpeza
- Serviços de inspeção - INMETRO
- Equipamentos de Pulverização - Chaparia

DEMANDAS EXTRAS OU ESPECIAIS

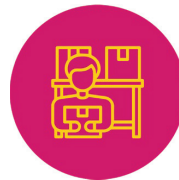
ATRATIVIDADE DO NEGÓCIO CHAPADÃO DO SUL



GRAU DE QUALIFICAÇÃO

ATIVIDADE	GRAU DE NECESSIDADE	GRAU DE DISPONIBILIDADE	EMPRESAS QUALIFICADAS	EMPRESAS APTAS	EMPRESAS C/ LIMITAÇÕES
SUPRIMENTOS DE ESCRITÓRIO	BAIXO	ALTO	INEXISTENTES	10 EMPRESAS	6 EMPRESAS
SERVIÇOS GRÁFICOS	BAIXO	BAIXO	INEXISTENTES	3 EMPRESAS	INEXISTENTES
GÁS GLP	ALTO	MÉDIO	INEXISTENTES	1 EMPRESA	2 EMPRESAS
COMUNICAÇÃO VISUAL	BAIXO	BAIXO	INEXISTENTES	3 EMPRESAS	2 EMPRESAS
PRODUTOS DE LIMPEZA	ALTO	BAIXO	INEXISTENTES	1 EMPRESA	INEXISTENTES
SUPRIMENTOS DE PNEUS	MÉDIO	MÉDIO	INEXISTENTES	8 EMPRESAS	INEXISTENTES
SERVIÇOS DE INSPEÇÃO INMETRO	MÉDIO	BAIXO	INEXISTENTES	2 EMPRESAS	1 EMPRESA
EQUIPAMENTOS DE PULVERIZAÇÃO	BAIXO	BAIXO	INEXISTENTES	INEXISTENTES	2 EMPRESAS
CHAPARIA	ALTO	BAIXO	INEXISTENTES	5 EMPRESAS	2 EMPRESAS

ATRATIVIDADE DO NEGÓCIO COSTA RICA



GRAU DE QUALIFICAÇÃO

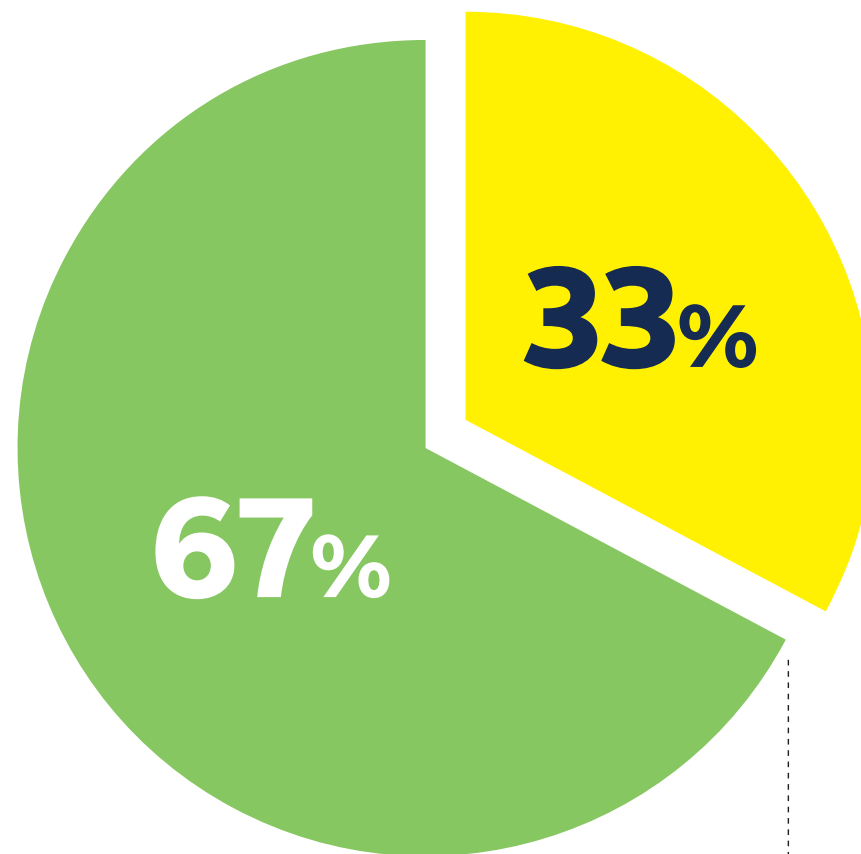
ATIVIDADE	GRAU DE NECESSIDADE	GRAU DE DISPONIBILIDADE	EMPRESAS QUALIFICADAS	EMPRESAS APTAS	EMPRESAS C/ LIMITAÇÕES
SUPRIMENTOS DE ESCRITÓRIO	BAIXO	ALTO	INEXISTENTES	7 EMPRESAS	4 EMPRESAS
SERVIÇOS GRÁFICOS	BAIXO	BAIXO	INEXISTENTES	1 EMPRESA	1 EMPRESA
GÁS GLP	ALTO	MÉDIO	INEXISTENTES	4 EMPRESAS	4 EMPRESAS
COMUNICAÇÃO VISUAL	BAIXO	BAIXO	INEXISTENTES	1 EMPRESA	INEXISTENTES
PRODUTOS DE LIMPEZA	ALTO	BAIXO	INEXISTENTES	1 EMPRESA	INEXISTENTES
SUPRIMENTOS DE PNEUS	MÉDIO	MÉDIO	INEXISTENTES	3 EMPRESAS	2 EMPRESAS
SERVIÇOS DE INSPEÇÃO INMETRO	MÉDIO	BAIXO	INEXISTENTES	INEXISTENTES	INEXISTENTES
EQUIPAMENTOS DE PULVERIZAÇÃO	BAIXO	BAIXO	INEXISTENTES	INEXISTENTES	INEXISTENTES
CHAPARIA	ALTO	BAIXO	INEXISTENTES	1 EMPRESA	1 EMPRESA

SÍNTESE DOS NÚMEROS ALTERNATIVAS DE FORNECIMENTO

Em Chapadão do Sul, as 283 empresas identificadas, disponibilizam 460 alternativas de fornecimento de materiais e serviços para as 75 atividades econômicas mapeadas.

Das 460 alternativas de fornecimento de materiais e serviços, 153 alternativas (33%) podem ser disponibilizadas por empresas com limitações. E 307 (67%) podem ser disponibilizadas por empresas aptas.

CHAPADÃO DO SUL



Empresas Qualificadas
0%

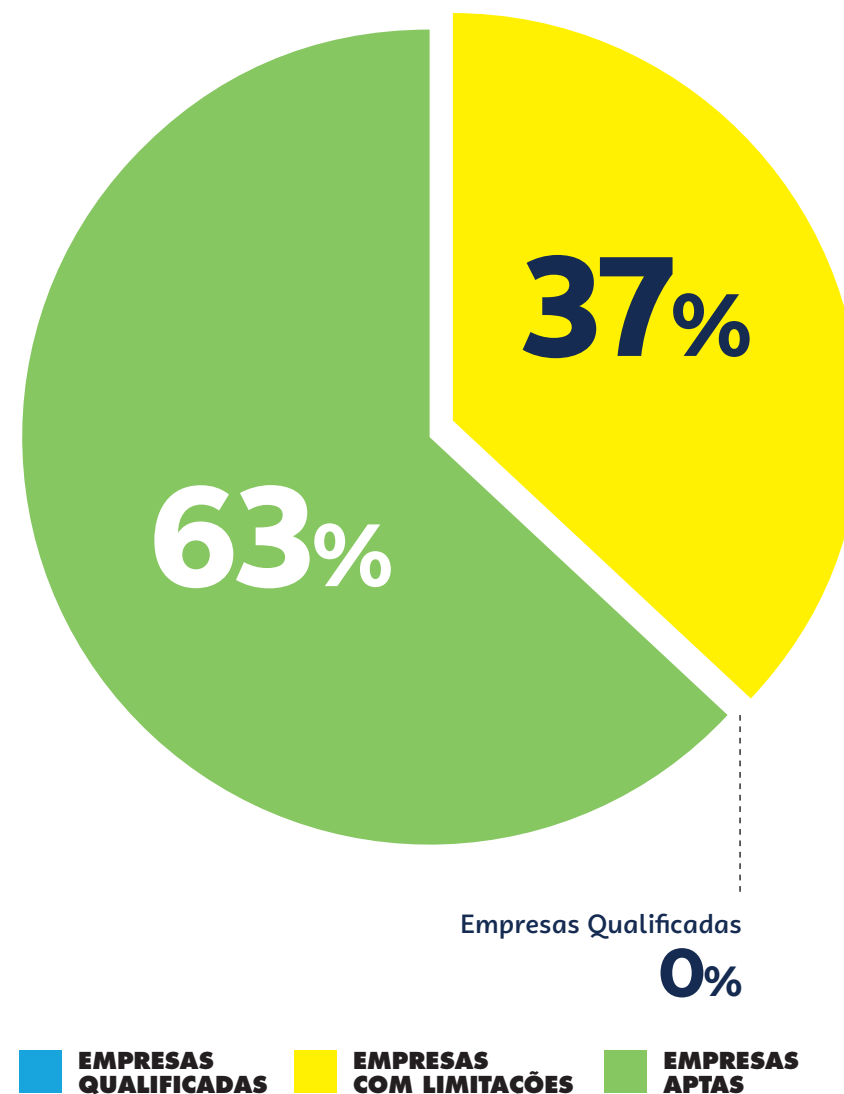
EMPRESAS QUALIFICADAS **EMPRESAS COM LIMITAÇÕES** **EMPRESAS APTAS**

SÍNTESE DOS NÚMEROS ALTERNATIVAS DE FORNECIMENTO

Em Costa Rica, as 149 empresas identificadas, disponibilizam 266 alternativas de fornecimento de materiais e serviços para as 75 atividades econômicas mapeadas.

Das 266 alternativas de fornecimento de materiais e serviços, 98 alternativas (37%) podem ser disponibilizadas por empresas com limitações. E 168 (63%) podem ser disponibilizadas por empresas aptas.

COSTA RICA



A PREPARAÇÃO NECESSÁRIA

*“Sorte é o encontro
da oportunidade
com a preparação.”*

Anthony Robbins

COMO INCREMENTAR A CAPACIDADE DE FORNECIMENTO E ACESSAR AS OPORTUNIDADES?

Um dos caminhos possíveis é a participação das empresas com potencial de fornecimento em Programas de Qualificação. Participar de uma trilha de aprendizagem organizada por meio de um conjunto de atividades em sequência, que busca aprimorar a competência do fornecedor, aumenta as possibilidades de homologação e habilitação junto aos grandes compradores.

O SEBRAE dispõe de uma metodologia, que caracteriza uma estratégia ou abordagem definida como CONEXÕES CORPORATIVAS, que utiliza o poder de compra de grandes empresas como a SLC AGRÍCOLA e a ATVOS para induzir competitividade ao longo da sua cadeia de fornecedores.

Neste contexto de CONEXÕES CORPORATIVAS, existe uma linha de atuação que enfatiza a modalidade de ENCADEAMENTO PRODUTIVO.

O ENCADEAMENTO PRODUTIVO fortalece as relações técnicas e comerciais entre a SLC AGRÍCOLA e a ATVOS e os fornecedores já existentes, e também os potenciais fornecedores da cadeia de suprimentos, por meio de processos de qualificação.



É o canal de entrada das MÉDIAS E GRANDES EMPRESAS no Sistema SEBRAE.

Por meio das grandes empresas o SEBRAE chega até o seu público-alvo que são os PEQUENOS NEGÓCIOS.

A estratégia utiliza o poder de compra para induzir competitividade ao longo da cadeia de fornecimento das grandes empresas.

As linhas de atuação permeiam desde a qualificação dos fornecedores, equalização de tecnologia até a inovação aberta voltada para as soluções, melhoria de processos e novos modelos de negócios.

Nesta abordagem com a ATIVOS e a SLC AGRÍCOLA é enfatizado o ENCADEAR SUMMIT, que são eventos presenciais ou online onde as grandes empresas podem apresentar as suas Diretrizes de Suprimentos.

Etambém o ENCADEAMENTO PRODUTIVO, que capacita grupos de fornecedores de forma a ampliar as competências gerenciais e aprimorar a aderência aos requisitos de fornecimento das grandes empresas.

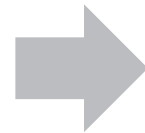


**ENCADEAR
SUMMIT**



**ENCADEAMENTO
PRODUTIVO**





PARCERIA E COOPERAÇÃO



O SEBRAE firmou uma parceria com a SLC AGRÍCOLA e com a ATVOS de forma a criar um GRUPO DE TRABALHO ou GT DE CONEXÕES CORPORATIVAS.

Este GT trabalha sistematicamente para aprimorar a competência gerencial dos fornecedores da região para ampliar a possibilidade das compras locais.



ENCADEAR SUMMIT



Apresentar os princípios que norteiam as relações da SLC AGRÍCOLA e da ATVOS com os seus fornecedores

- Oportunidades de negócios;
- Políticas e diretrizes de SUPRIMENTOS;
- Acesso ao desenvolvimento e qualificação para fornecer.



POLÍTICAS DE SUPRIMENTOS

Apresentar as perspectivas de relacionamentos e ações na cadeia de fornecedores.



RESPONSABILIDADE LEGAL E SOCIOAMBIENTAL

Apresentar os princípios da empresas e principais norteadores para a cadeia de fornecedores.



OBJETIVOS DE DESENVOLVIMENTO SUSTENTÁVEL (ODS) E PRINCÍPIOS DE ESG

Apresentar Objetivos de Desenvolvimento Sustentável (ODS ONU Agenda 2030) e os princípios de ESG (Environmental, Social and Governance).



RELAÇÕES DURADOURAS

Um dos principais objetivos da Área de Suprimentos da SLC AGRÍCOLA é contribuir com a otimização dos custos na aquisição de produtos e contratação de serviços, alinhados com as estratégias da empresa. A SLC AGRÍCOLA procura estabelecer boas relações, mantendo sempre a ética e a transparência como enfoque principal das negociações. Para participar de cotações da SLC AGRÍCOLA, os fornecedores devem se cadastrar no Portal de Compras da empresa e atender a requisitos, Legais, Fiscais, Sustentabilidade, SSMA (Saúde, Segurança e Meio Ambiente). Por fim, a empresa busca parcerias duradouras, por meio do fortalecimento da confiança e do respeito, pois entende que esses valores são essenciais para o alcance de bons resultados para a SLC AGRÍCOLA e seus fornecedores.

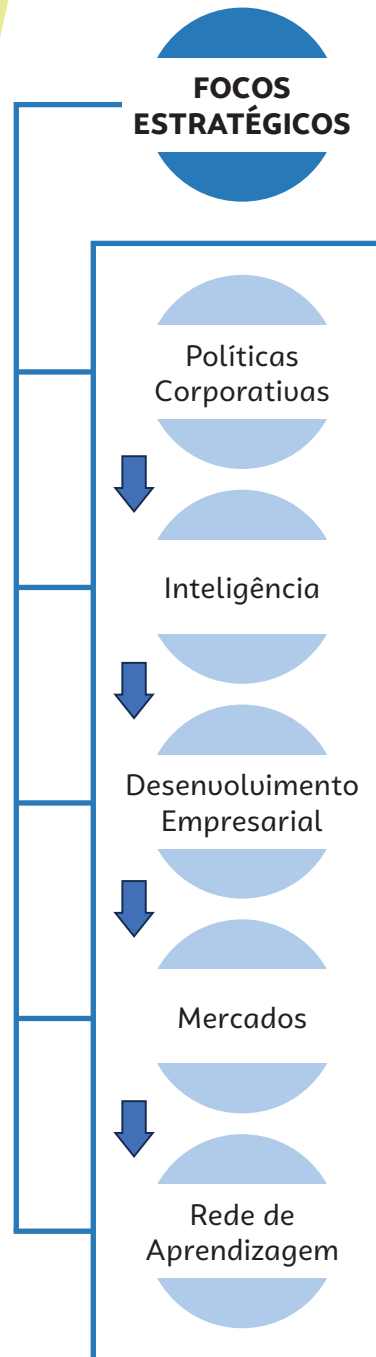


FORNECEDORES: NOSSOS PARCEIROS

Os fornecedores de Suprimentos da ATVOS passam por um processo de homologação documental para participar de processos de cotação, que contemplam requisitos das áreas Jurídica, Fiscal, Conformidade, Sustentabilidade, SSMA (Saúde, Segurança e Meio Ambiente) e áreas técnicas. Toda documentação solicitada é monitorada de forma contínua. Existe a perspectiva da integração entre o portal de homologação de fornecedores e o sistema ERP da companhia, permitindo que todo o processo ocorra de forma online.



ENCADEAMENTO PRODUTIVO



Disseminação das políticas corporativas das grandes empresas para que os pequenos negócios sejam inseridos ou melhorem o seu desempenho na cadeia de valor.

Coleta de dados e informações sobre os mercados demandantes e ofertantes. Elaboração e aprimoramento e disseminação dos Mapas de Oportunidades.

Desenvolvimento e aprimoramento das competências dos pequenos negócios para atender as demandas técnicas e comerciais das grandes empresas.

Mecanismos de aproximação entre as grandes empresas e os pequenos negócios, orientados para a geração de negócios na cadeia de valor.

Participação em ecossistemas locais orientados para aprendizagem, geração de conhecimento e inovação na cadeia de valor.



**PEQUENOS
NEGÓCIOS**



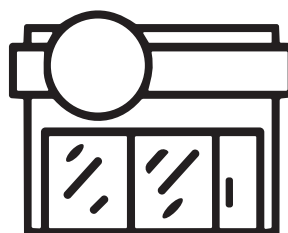
**GESTÃO DO
NEGÓCIO E
PERFORMANCE
DO FORNECEDOR**

GAPS DE COMPETITIVIDADE



**DIAGNÓSTICO
EMPRESARIAL**

**GRANDES
EMPRESAS**



**ESPECIFICAÇÕES
TÉCNICAS E
COMERCIAIS DAS
GRANDES EMPRESAS**

Controles básicos de gestão.
Adequação às especificações técnicas e comerciais para o fornecimento.
Qualidade e produtividade.
Performance.



Requisitos técnicos, gerenciais e de responsabilidade legal e socioambiental.

Treinamento + Consultoria + Mecanismos Complementares



**ADEQUAÇÃO DO
RELACIONAMENTO**

Desenvolvimento e aprimoramento das competências dos pequenos negócios para atender as demandas técnicas e comerciais das grandes empresas.

Fonte: ALLEGRETTI, R.; BORGES, E.; CASSEMIRO, F.; PERLINGEIRO, R.; SANCHES, K. **Encadeamento Produtivo: estratégia para atuação do Sistema SEBRAE**. Brasília: SEBRAE, 2012.

DIAGNÓSTICO EMPRESARIAL

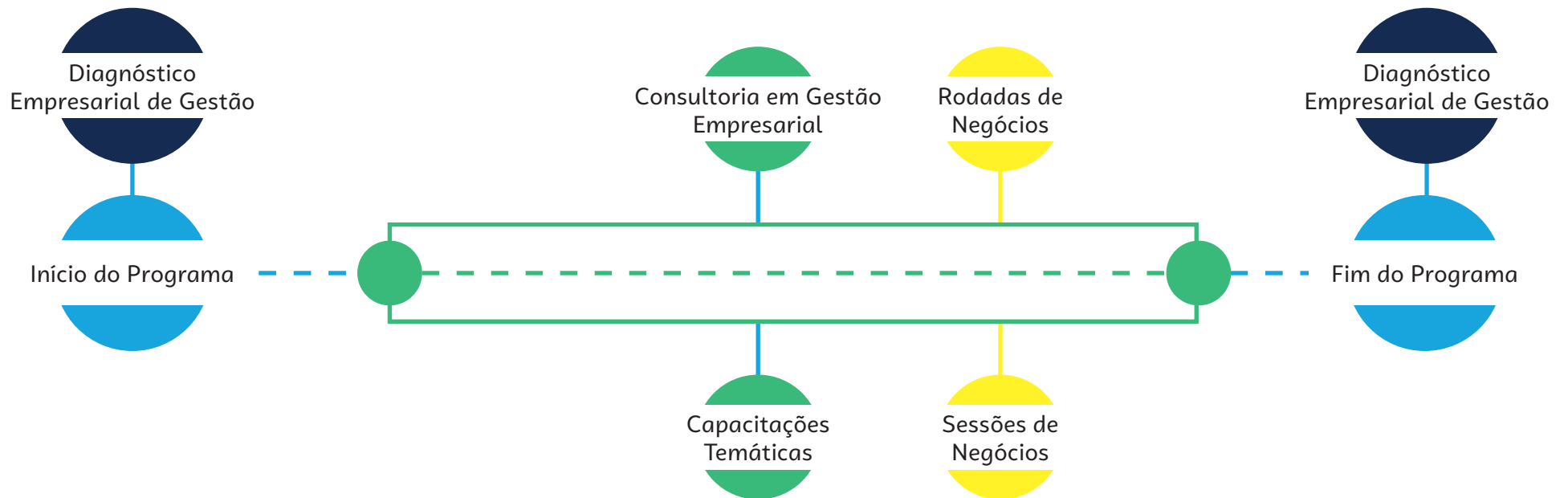


ENCADEAMENTO PRODUTIVO



INDICADORES DE COMPETITIVIDADE

CADASTRO E REGULARIZAÇÃO FISCAL	FINANÇAS	COMERCIAL	GESTÃO DA QUALIDADE	SAÚDE E SEGURANÇA DO TRABALHO	GESTÃO AMBIENTAL
<ul style="list-style-type: none">- Documentação relativa à constituição e regularidade da empresa;- CND Federal;- CND Estadual;- CND Municipal;- CDN FGTS;- CND Seguridade.	<ul style="list-style-type: none">- Avaliação de resultados;- Fluxo de caixa;- Equilíbrio financeiro;- Formação de preço;- Redução de custos.	<ul style="list-style-type: none">- Conhecimento de mercado;- Relacionamento com clientes;- Desempenho das vendas;- Satisfação dos clientes;- Variação nas vendas.	<ul style="list-style-type: none">- Identificação, mapeamento e controle de processos;- Controle de documentos e registros;- Planejamento da qualidade;- Responsabilidades e autoridades;- Infraestrutura;- Medição e monitoramento;- Tratativas de defeitos internos.	<ul style="list-style-type: none">- PPRA - Programa de Prevenção de Riscos Ambientais;- Cipa - Comissão Interna de Prevenção de Acidentes;- EPIs e EPCs - Equipamentos de Proteção Individual/Coletiva;- CAT - Comunicação de Acidente de Trabalho;- PCMSO - Programa de Controle Médico de Saúde Ocupacional;- Licença do Corpo de Bombeiros;- Danos sofridos por colaboradores.	<ul style="list-style-type: none">- Gerenciamento de resíduos;- Licença ambiental;- Treinamento e conscientização;- Eficiência dos recursos naturais.



GERAÇÃO DE NEGÓCIOS

Mecanismos de aproximação entre as grandes empresas e os pequenos negócios, orientados para a geração de negócios na cadeia de valor.

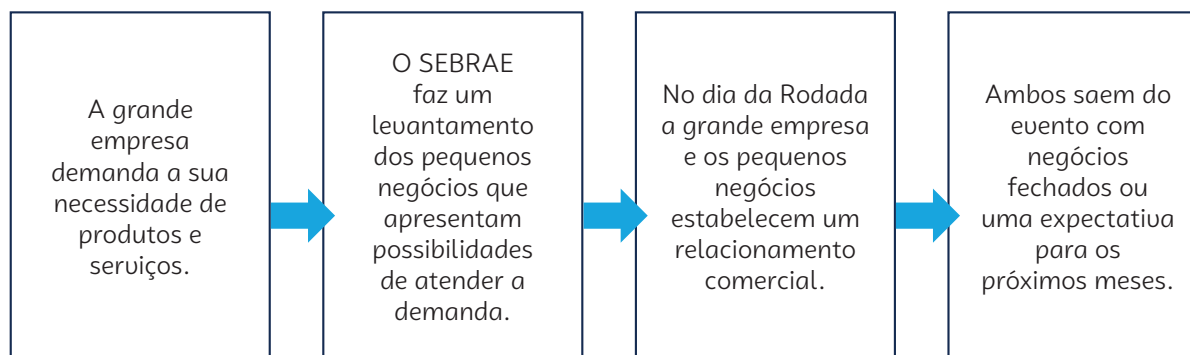
Existe a possibilidade da participação dos fornecedores em Rodadas de Negócios ou Sessões de Negócios com potenciais compradores.



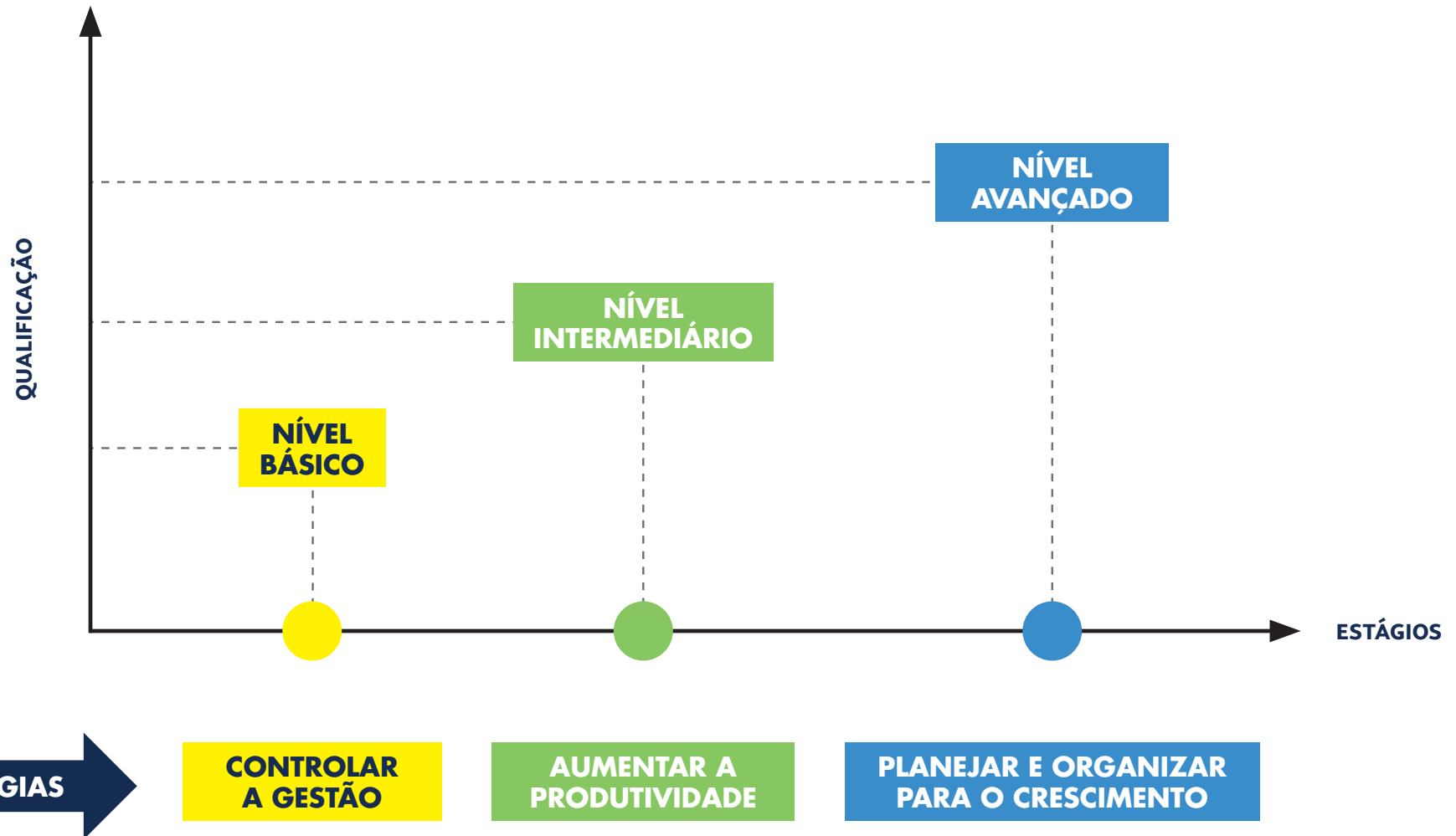
ENCADEAMENTO PRODUTIVO



**A RODADA DE NEGÓCIOS OU A
SESSÃO DE NEGÓCIOS APROXIMA
COMPRADORES E FORNECEDORES.**



As empresas que aderem ao processo de Qualificação passam a fazer parte do **RADAR SEBRAE**. É a porta de entrada para uma gama de possibilidades de soluções que podem fazer com que a empresa evolua de forma contínua conquistando outros níveis de **COMPETITIVIDADE**.



REFERÊNCIAS TÉCNICAS PARA CONSULTA



ALLEGRETTI, R.; BORGES, E.; CASSEMIRO, F.; PERLINGEIRO, R.; SANCHES, K. **Encadeamento Produtivo: estratégia para atuação do Sistema SEBRAE**. Brasília: SEBRAE, 2012.

O texto fornece as principais referências conceituais e instrumentais de forma a orientar a estruturação e o gerenciamento de projetos de encadeamento produtivo. Apresenta o ciclo de encadeamento produtivo, que contempla as principais fases de um projeto, desde a articulação inicial e concepção da ideia até a revisão e aprimoramento do plano de trabalho. Enfatiza os principais elementos que compõem a estrutura de projeto, como: resultados, focos estratégicos e ações típicas, orçamento e mecanismos de avaliação. Além disso, destaca os principais aspectos vinculados à organização para a atuação e a interface com diferentes áreas da gestão.



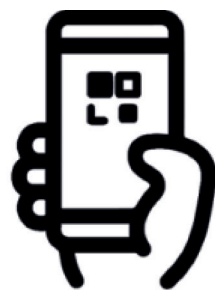
ALLEGRETTI, R.; CASSEMIRO, F.; PFEIFFER, P.; JÄCKEL, W. **Encadeamento Produtivo: textos para leitura**. Brasília: SEBRAE, 2011.

A promoção do encadeamento produtivo entre grandes e pequenas empresas de uma determinada cadeia de valor é uma abordagem que se mostra vencedora há décadas no contexto mundial. É extremamente relevante para o contexto atual do país. O Brasil se encontra num momento propício para promover a inserção dessa abordagem na agenda estratégica das grandes empresas. Os autores apresentam conceitos, metodologia e instrumentos para planejar e implementar projetos de encadeamento produtivo entre grandes companhias e pequenas empresas de sua cadeia de valor. O texto combina, de forma inteligente e criativa, experiências do Sistema SEBRAE no tema, que vêm evoluindo e se diversificando desde 1992, a competência metodológica da GIZ (Agência Alemã de Cooperação – Escritório de Brasília) e boas práticas internacionais vivenciadas em projetos apoiados pela UNCTAD (Conferência das Nações Unidas sobre Comércio e Desenvolvimento). É uma contribuição significativa para gestores do Sistema SEBRAE, consultores e parceiros que almejam promover o encadeamento produtivo como estratégia vencedora para que micro e pequenas empresas produzam cada vez mais valor nas cadeias de grandes empresas em que estão inseridas, gerando emprego e renda e acelerando a economia do país.



ALLEGRETTI, R.; BORGES, E.; CASSEMIRO, F.; RINCÓN, J.; PFEIFFER, P.; JÄCKEL, W. **Vínculos de Negócios Sustentáveis: bom negócio para as grandes empresas, oportunidades para as pequenas**. Brasília: GIZ e SEBRAE, 2009.

O Projeto Vínculos de Negócios Sustentáveis foi criado com o objetivo de promover e aprimorar o relacionamento entre grandes empresas e os pequenos negócios que fazem parte de sua cadeia de valor. As ações do projeto enfatizaram a competitividade das empresas e o desenvolvimento sustentável das regiões onde elas estão inseridas. O texto apresenta a base conceitual e os métodos para estruturação de projetos, bem como casos ilustrativos de experiências bem-sucedidas no Brasil.



Para saber mais sobre
o programa, **aponte a
câmera do seu celular
para o QR Code:**



SLC *Agrícola*

 **atvos**



PREFEITURA MUNICIPAL DE
COSTA RICA



PREFEITURA MUNICIPAL
**CHAPADÃO
DO SUL**



**CIDADE
EMPREENDEDORA**

SEBRAE